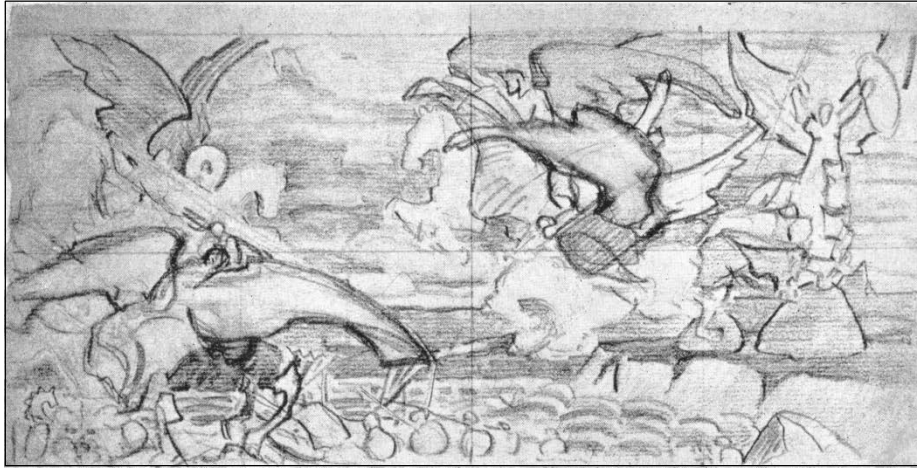


1905 г.

Архангел с птицами. 1905. *Бумага, акварель.* Первоначально в собств. Е.И. Рерих. (*Эрнст*)
Белые птицы. 1905. *Масло* (кончено в 1908 г.) Первоначально в собств. А.М. Хорват. (*Эрнст*)

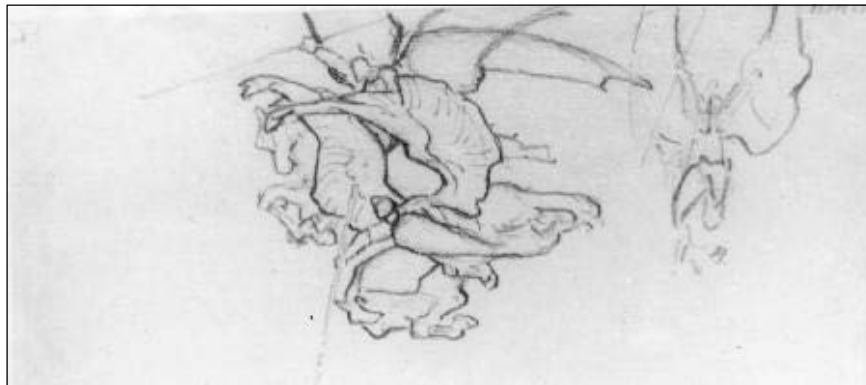


Берёзы. 1905. *Бумага, темпера, пастель.* 51 x 33 см. Слева внизу подпись: **Н.Рерихъ**
Государственный Русский музей. Инв. № Ж-1959. Поступила в 1910 г. от М.К. Тенишевой



Небесный бой (Летящие валькирии). 1905.

Набросок первоначальной композиции картины того же названия.
Бумага, карандаш. 13,2 x 25,7 см. Государственный Русский музей. Инв. № Р-50523.



Летящие Валькирии. 1905. Набросок к первоначальной композиции картины «Бой»
(см.) Бумага, карандаш. 13,2 x 25,7 см. ГРМ, № Р-50524.



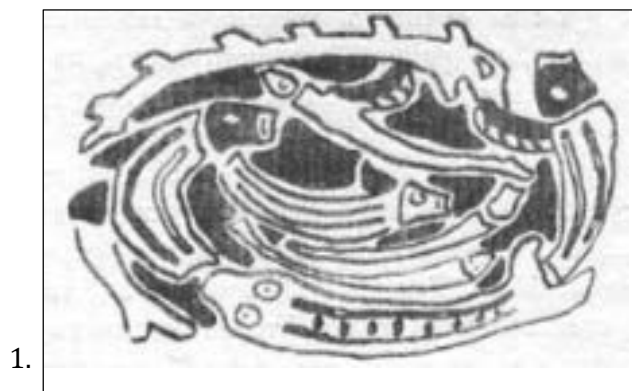
«Бой». 1905. Эскиз картины. Бумага на картоне тушь, акварель, гуашь. 16 x 23.5 см.
Справа внизу автограф: **Н.Рерих** Каталог аукциона MacDougall's London



На приступ. 1900-е. набросок композиции.
Бумага на картоне, акварель, белила, масло. 7,8 x 16,6 см.
Государственный Русский музей. Инв. № Р-50209

Вещий камень. 1905. Первоначально в собств. Н.К. Добычиной. (Эрст)

Виньетки и заставки для книги "Талашкино". СПб. 1905.
(Оригиналы утеряны. Эрст):



3.



4.



5.



Город. 1900-е. Картон, карандаш, акварель. 23,5 x 46 см. Из собрания Ю.Н. Рериха, Москва.
(Ч/б воспроизведение)

ДЕВАССАРИ АБУНТУ

«Были ...и эскизы к предполагавшейся индусской постановке «Девассари Абунту».
Один из этих эскизов был в собрании Милоша Мартена в Праге...»
(Н.К. Рерих, *Театр*, 1937 г.)

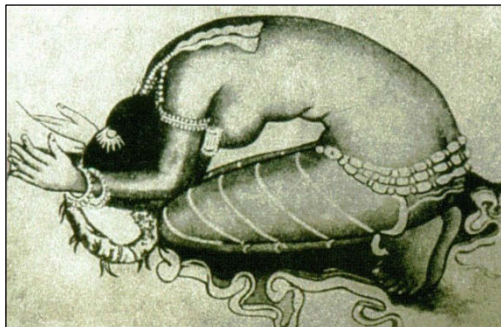
Цветные илл. к сказке Н.К. Рериха «Девассари Абунту» в журнале «Весь». 1905.
Август. № 8. Сс. 3,4.



Девассари с птицами. 1905. *Темпера.* 41,5 x 34 см. Местонахождение неизвестно.
Первоначально в частном собрании Милоша Мартена в Праге (*С. Эрнст*)
Справа: Мать Будды. - Маха Майя. Фреска Аджанты. V век.

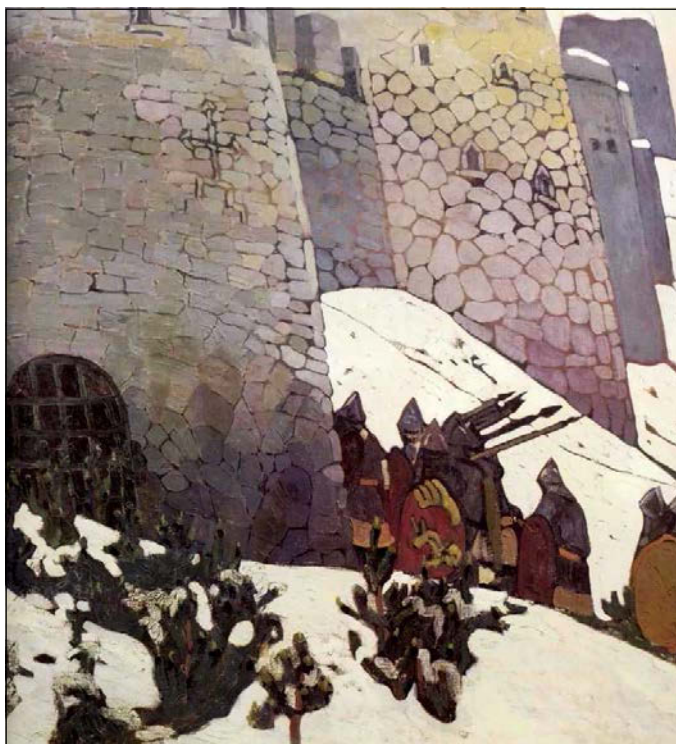


Девассари Абунту превращается в камень. 1905. *Темпера.*
Местонахождение неизвестно. Первоначально в частном собрании в Вене (*Эрнст*)



Девушка, склонившаяся перед раджей. Фреска Аджанты. V век.

Декоративное панно. 1905. Эскиз. *Темпера.* Первоначально в собств. С.С. Митусова (*Эрнст*)
Дерево. 1905. Этюд. *Масло.* Первоначально в собств. М.М. Топпер. (*Эрнст*)



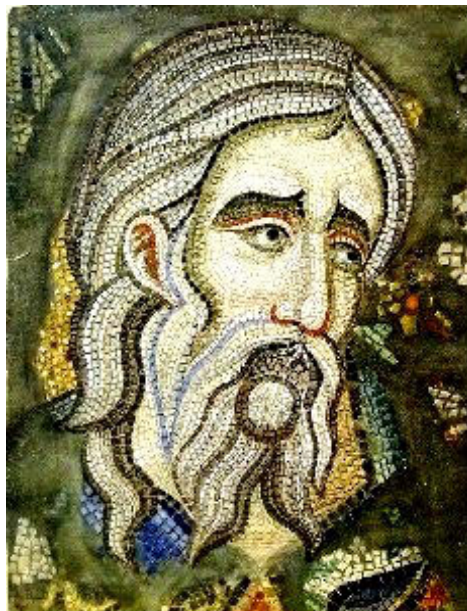
Дозор. 1905. *Холст, масло.* 148 x 148 см. Государственный Русский музей. Инв. № Ж-2003.
Поступила в 1918 г. Из собрания Н.Д. Ермакова.

Дом в Берёзке. 1905. *Масло.* Первоначально в собств. Б.К. Рериха. (*Эрнст*)
Древняя жизнь. 1905. *Бумага, пастель.* 32,5 x 51 см. Собр. М.Г. Гордеева, Москва. (Сок.).



Заклятие водное. 1905. *Пастель.* Первоначально в собрании г. Дени, Париж. (*Эрнст*).
(Однотонное воспроизведение в монографии В.А. Ерёменко. 1931 г.)

Злые. 1905. Эскиз. Масло. (Сок.) (Уничтожена)
Изба смерти. 1905. Акварель.
Первоначально в собств. М. К. Тенишевой, Смоленск. (Эрнст)



Иоанн Предтеча. 1905. Эскиз для мозаики. Бумага, гуашь. 41 x 53 см.
Псковский государственный историко-архитектурный и художественный музей-заповедник. Россия. Инв. № Г 2234. (Из собрания архимандрита Алипия).

ИЛЛЮСТРАЦИИ К ПРОИЗВЕДЕНИЯМ М. МЕТЕРЛИНКА:
М. Метерлинк, сочинения в трёх томах. изд. М.В. Пирожкова. СПб. 1906-1907.



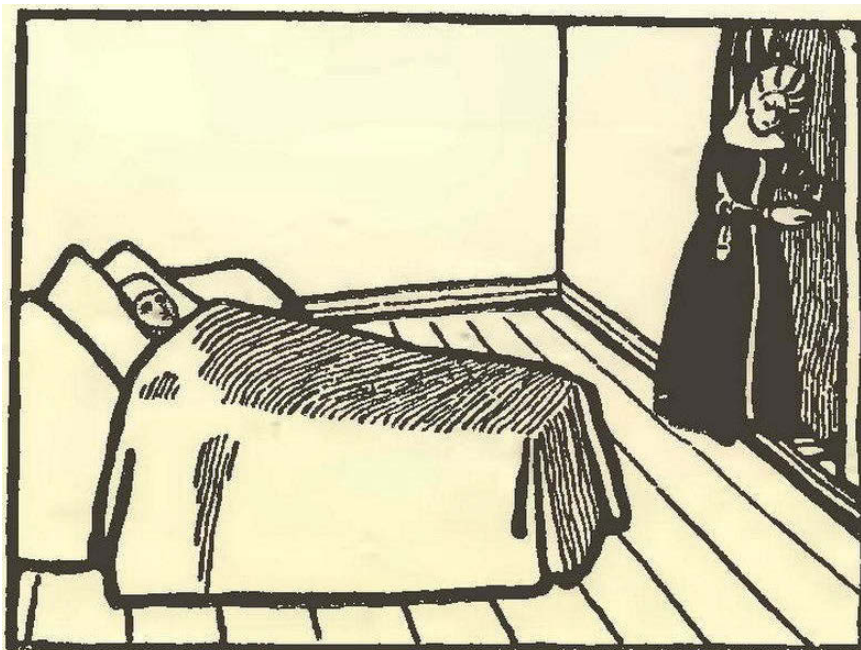
Принцесса Мален, действие 1, сцена 1. 1905. Бумага, тушь. Частное собрание (Эрнст)



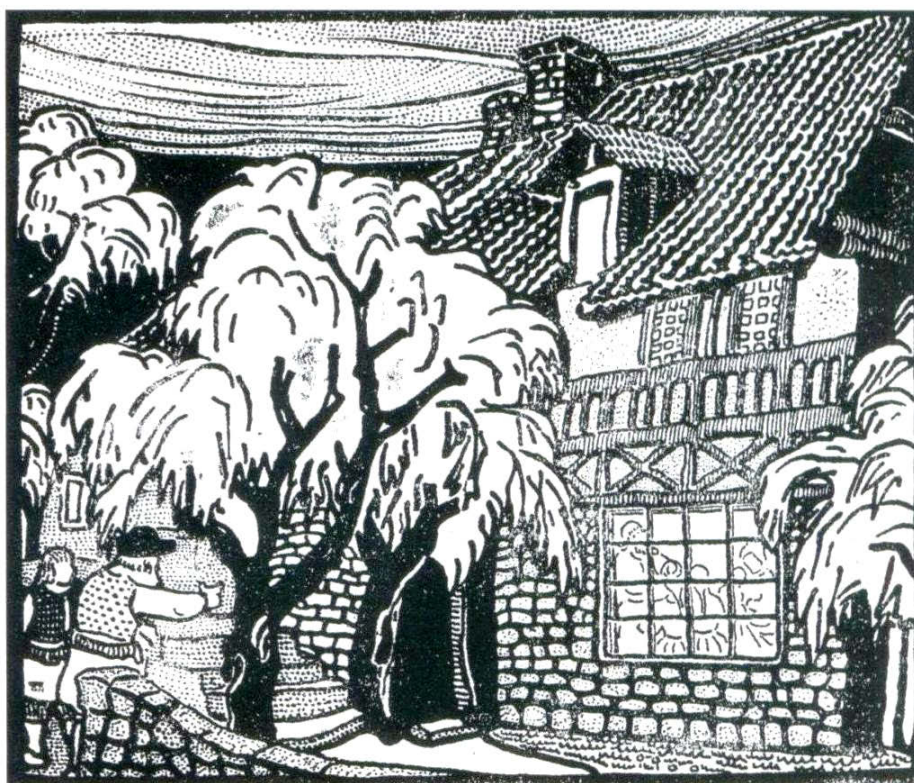
Принцесса Мален, действие 2, сцена 3. 1905. Бумага, тушь. Частное собрание (Эрнст)



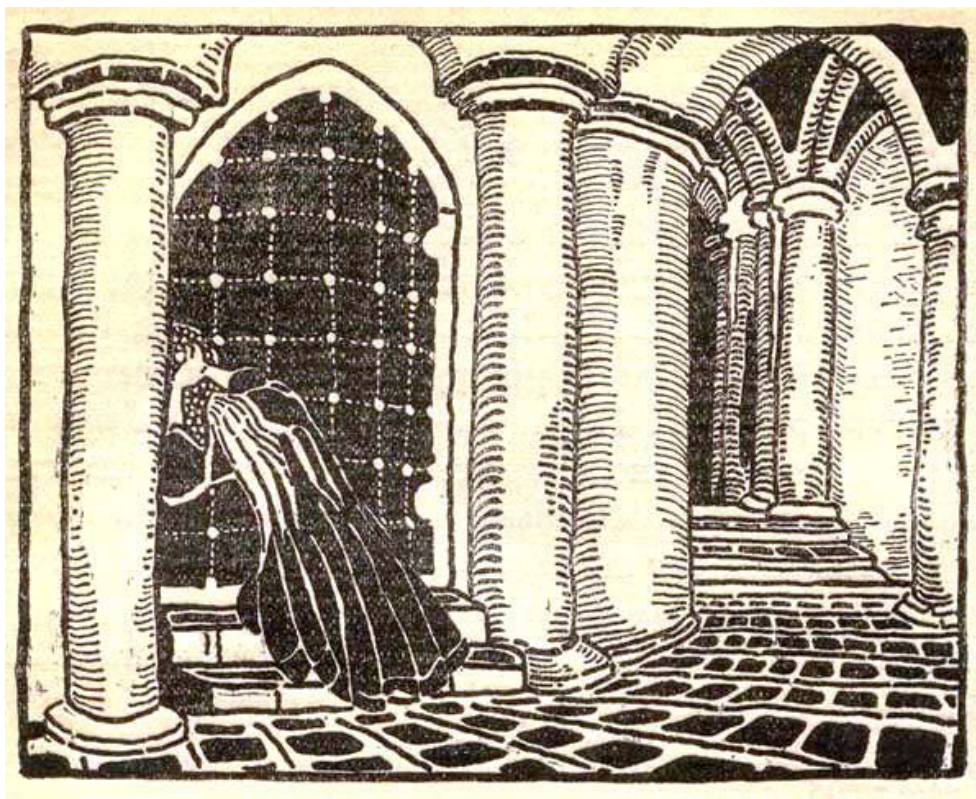
Слепые. 1905. Бумага, тушь. 19,3 x 23,2 см. Справа внизу инициалы: **Н.Р.**
Центр-музей им. Н.К. Рериха. Первоначально в собств. Е.И. Рерих (Эрнст)



Непрошенная гостья. 1905. Рисунок.



За стенами дома. 1905. Рисунок.



Смерть Тентажиля. 1905. Рисунок.



Семь принцесс. 1905. Рисунок. Первоначально в собств. Б.К. Рериха, (Эрнст)



Сестра Беатриса. 1905. Рисунок. Первоначально в собств. С.С. Митусова, (Эрнст)



Аладина и Паломид, действие 2, сцена 2



Пеллеас и Мелинда 1905. Рисунок. Первоначально в собств. С.С. Митусова, (Эрнст)

Втируша. 1905. Рисунок. Первоначально в собств. С.С. Митусова, (Эрнст)



Жуазель. 1905. Рисунок. Первоначально в собств. С.С. Митусова, (Эрнст)



Аглавена и Селизетта. 1905. Рисунок. Первоначально вВ собств. Е.И. Рерих, (Эрнст)



Арианна и Синяя Борода или Тщетное избавление. 1905. Рисунок.
Частное собрание (Эрнст)



Монна Ванна, действие 2. 1905. *Рисунок.* В собств. А.Ф. Мантеля, Казань (Эрнст)

Три заставки.



Каменный век. (Деревня первобытных). 1905. На открытке из собрания К. Кемпбелл надпись от руки: "Большая картина в светло-жёлтых тонах."

«В своё время было уничтожено порядочное количество картин, этюдов, эскизов... В конце концов, зря были порушены: "Каменный век", "Божий дом" ...» (Н.К. Рерих. Трудно. 1 Июня 1941 г.)



Колдунь.
Рис. 1905.

Частное собрание.

Колдун. (Профиль колдуна). 1905.

Рисунок. Частное собрание, Киев. (Однотонное воспроизведение в монографии С.Эрнста, 1918.)



Колдуны. 1905. Бумага на картоне, пастель, гуашь. 57 x 70 см.

Национальная картинная галерея. (Музей русского искусства), Киев, № РГ-1532
Первоначально в собств. Г. Власова, Киев. (Эрнст)

Липа. 1905. Этюд. *Пастель.* Первонач. в собств. С. Струтинского. (*Эрнст*)



Облака. 1905. Рисунок. (*Эрнст*)

Воспр. в журнале «Весы». 1905. № 8. в качестве заставки под назв. «**После града.**».



Облака. 1905. Холст, масло. 26 x 31 см.

Внизу надпись: **Нашей Марфе Посаднице. Н.Рерихъ. Талашкино 1905.**
Частное собрание Е.И. Величко. Москва.



Папоротники. (Этюд). До 1900 г. Доска, масло. 28,5 x 41,0 см.
Музей-усадьба Н.К. Рериха в Изваре.



Пещное действо (XVIII век). 1905. Эскиз декорации для постановки Мистерии «*Три волхва*» в Старинном театре в Петербурге в 1907 г. Бумага на картоне, темпера, гуашь, тушь, граф. карандаш. 63 x 49 см. Справа внизу подпись: **Н.Р. 90** (далее неразборчиво). Государственная Третьяковская галерея. Инв. № 2847. (Картина куплена Русским музеем Императора Александра III в художественном «Салоне» С. Маковского в 1909 г.) Поступила в ГТГ в 1931 г. из ГРМ.



Погоня. 1905. Эскиз. *Картон, масло.* Частное собрание, Москва.
Первоначально в собрании Е.И. Рерих. (*Эрнст*)

Погоня. Не датирована. *Бумага, уголь.* 15,9 x 20,6 см.
Государственный Русский музей. Инв. № Р-50513.

Псков. 1905. *Масло.* Первоначально в собств. Е.И. Рерих. (*Эрнст*)

Роспись в молельне. 1905. *Акварель.* Русский Музей Александра III. (*Эрнст*)
(См. также **Трое святых.** 1904. *Картон, темпера.* 63,5 x 49,5 см. (в свету). Справа внизу: **Р/н/х.**
и дата: **1904.** В собрании Государственного Русского музея)



Рыбак. 1905. *Рисунок.* Справа внизу монограмма: **Н.Р.** Первонач. в собств. Г. Сахара (*Эрнст*)
Воспроизведено в журнале «Золотое руно». 1907. Апрель. № 4.

Север. 1905. г. Картоны для майоликовых фризов дома Страхового О-ва «Россия» на Морской ул. Л. Гуашь. Исполнены П.К. Ваулиным. (Эрнст).



Эскиз среднего майоликового фриза для дома страхового общества «Россия» на Большой морской улице. 1905. Тёмный картон, гуашь, белила. 13,5 x 24,0 см.

Справа вверху подпись **Н. Рерих**

Государственный Музей-институт Рерихов. СПб. Инв. № КП 854



Эскизы (2) майоликового фриза для дома страхового общества «Россия» на Большой Морской улице. Треугольные вставки. 1905.

Тёмный картон, гуашь, белила. 4,3 x 14 см.; 7 x 25 см. Музей Николая Рериха, Нью-Йорк.

3 эскиза майоликового фриза для дома страхового общества «Россия» на Большой Морской улице. Треугольная вставка. 1905. (Ч/б. воспроизведение.):



Майолика для фасада, дома, Морская № 35, П. И. РЕРИХЪ, Художник, С.Петербург.



Часть фриза (майолика). (Дом Страхового Общества «Россия» в Петербурге).
(Воспроизведено в журнале «Золотое руно», 1907 г. № 4.)



Часть фриза (майолика). (Дом Страхового Общества «Россия» в Петербурге).
 (Воспроизведено в журнале «Золотое руно», 1907 г. № 4.)



Часть фриза (майолика). (Дом Страхового Общества «Россия» в Петербурге).
 (Воспроизведено в журнале «Золотое руно», 1907 г. № 4.)

Восстановленные части фриза (майолика), который был разрушен во время войны.
 (Совр. фото):







Северный этюд. 1905. *Картон, темпера.* 26,6 × 62,3 см.

Справа внизу подпись и дата: **Н. Рерих. 905.**

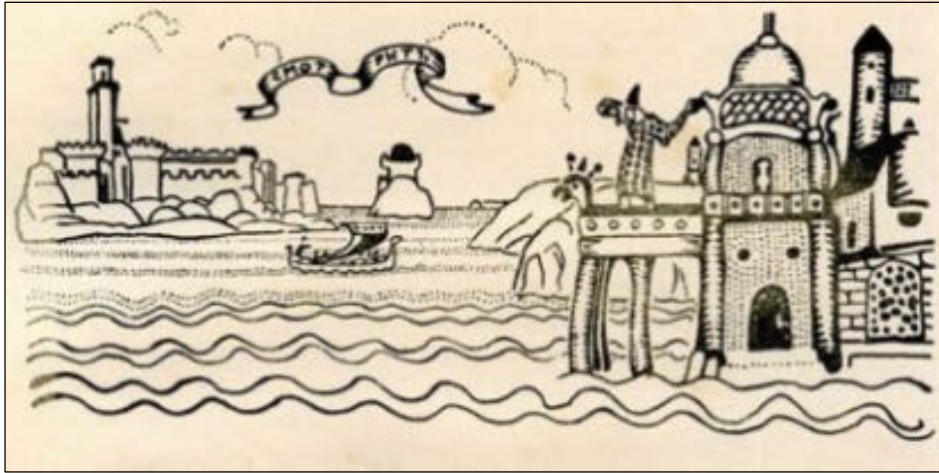
На обороте посередине графитным карандашом написано: *передать Потаповой.*
Музей-квартира .И. Бродского (отдел НИМРАХ), Санкт-Петербург. Инв. № МБрЖ 109.



Славяне на Днепре. 1905. *Картон, темпера.* 67 × 89 см.

Государственный Русский музей, Инв. № Ж-1975.

Поступила из собрания А.А. Коровина.



Смотрит. 1905. Рисунок. Бумага, тушь.
Чертаново. Моск. обл., Собр. Г.Б. Смирнова. (Сок.)
Однотонное воспроизведение в монографии С. Эрнста, 1918.



Сокровище Ангелов. (Часть эскиза стенописи). 1905.
Холст, масло, темпера. 321,5 x 367,0.
Государственный комплекс «Дворец Конгрессов» в Стрельне,
С.-Петербург. Инв. № КД Ж 125.
Первоначально в собств. Е.И. Рерих.



Сокровище Ангелов. Эскиз. 1905. Бумага, карандаш. (Сок.)

Сосны. 1905. Рисунок. (кн. М.К. Тенишева, Смоленск). (Эрнст).

Сосны. 1905. Этюд. Бумага, акварель. (кн. М.К. Тенишевой, Смоленск). (Эрнст).

Тишина. 1905. Масло. Первоначально в собств. А.Ф. Мантеля, Казань. (Эрнст)



Царь. 1905. Рис. для журнала "Весы". Бумага, акварель, тушь. 11,2 x 23,3 см.

Государственный музей изобразительных искусств Республики Татарстан. Россия. г. Казань.



Царь. 1905. Цветная автолитография на бумаге.

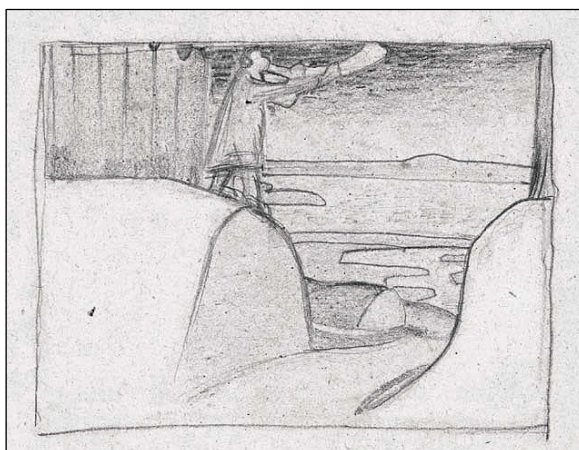
Лист: 17.5 x 31.5; рисунок: 10.5 x 22.5 см.

Санкт-Петербургский государственный Музей-институт семьи Рерихов.



Челобитчики перед царем. 1905. *Линогравюра.* 9.3 x 22.5 см. Частное собрание, Москва.

Человек со скребком. 1905. *Пастель.* Париж, Люксембургский музей. (*Эрнст*)



Человек с рогом. Рисунок. 1900-1905. *Бумага, карандаш.* 13,5 x 17,4 см.
Альбомный лист: 13.5 x 21 см. Музей Николая Рериха, Нью-Йорк.
Первоначально частное собрание в Одессе (*Эрнст*).



Человек с рогом на башне. 1900-е. *Бумага, тушь, перо.*
Воспроизведено в журнале «Gazette des Beaux-Arts» (Париж). 1908. Февраль. С. 1

Шествие. 1905. Заставка. *Бумага, акварель.* (Сок.)



Яблоня. 1905. Этюд. *Бумага, карандаш, акварель.*
Первонач. в собр. Л.Н. Каменской. (Эрнст)
(Однотонное воспроизведение)

1906.

Автопортрет. Эскиз. 1906 США

Ангелы у престола. 1906. Первонач. В собр. Кн. Тенишевой, Смоленск

Бой (вар.). 1906. Эскиз для мозаики. Темпера. В собств. В.А. Фролова (Эрнст)



Мозаика выполнена В.А. Фроловым.

Хранится в мозаичной мастерской Академии Художеств СССР, Ленинград. (Сок.)

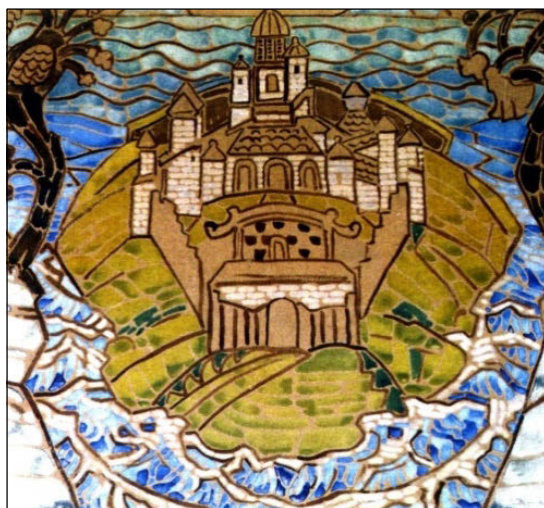
Из художественной хроники

«...Наддверное панно «Бой», воспроизведённое мозаикой единственной у нас художественно-мозаической мастерской В. Фролова, не нравится по краскам, но как-то чувствуется, что тут вина больше мозаичиста, не подошедшего к рериховскому колориту. ...» *Ив. Лазаревский* (*Вестник Европы*. 1909. Март. № 3. С. 424–433).



Бой. 1906. Холст, масло. 161 x 299,5 см. На обороте углем авт. надпись:
№ 5 Le combat... (далее неразборчиво).

Государственная Третьяковская галерея. Инв. № 1619.
Приобретено Советом галереи у автора с выставки 1909 г., СПб.



Городок (Мотив для ковра). 1906. Картон, гуашь. 56 x 61 см.
Государственный художественный музей им. М.П. Крошицкого, г. Севастополь.



Заморские гости. 1906. Картон для эмали. (2 Репродукции)
Слева внизу авт. подпись: *Н. Рерихъ / 1906.* (кн. М.К. Тенишева, Смоленск). (Эрнст)

«... Прошу вас сделайте для меня акварель ваших чудесных «Заморских гостей» в простых планах и линиях, я исполнила бы эту вещь в эмали. Мне так хочется сделать что-нибудь по вашему замыслу, а «Гостей» я страшно люблю. (Кн. М.К. Тенишева – Рериху Н.К. 1 июня 1906 г.)



М.К. Тенишева. Пластина эмали «Заморские гости». 1907.



Змеевна. 1906. Бумага, темпера, пастель. 50 x 89 см. Государственный Русский музей. Инв. № Ж-1962. Поступила в 1910 г. Дар М.К. Тенишевой, СПб.

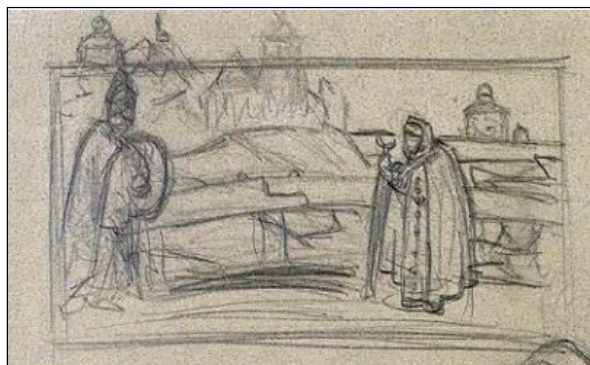


Калька с изображениями чудских бляшек и пронизок. 1902-1906. Калька, тушь 26,0×47,0 см Санкт-Петербургский государственный музей театрального и музыкального искусства. Россия



Каменный век. Сцена из древней жизни. набросок композиции. 1906. Серая бумага, карандаш. 10,5 x 15,8 см. Музей Николая Рериха, Нью-Йорк. (См. также 1907 г.)

На мосту стояла старица. 1906. Акварель. (Первоначально в собств. М.П. Соловьёва)



Старушка на мосту встречает воина. Картон, карандаш. 20 x 25 см. (Рисунок: 7 x 13)

Справа: Эскиз композиции. Государственная Третьяковская галерея. Инв. № Арх.Гр-2382., л. 2.

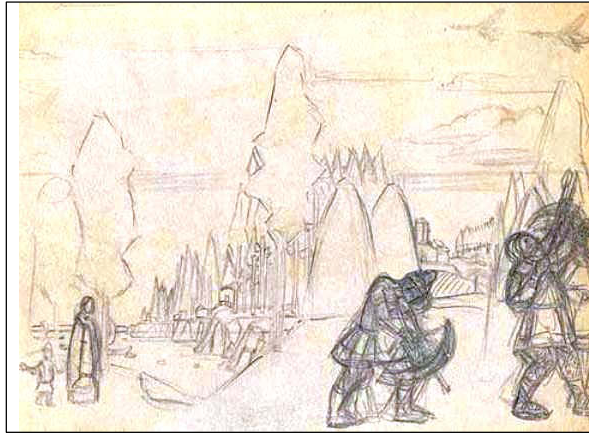


Поединок (Каменный век). [1905]. Эскиз. Бумага, графитный карандаш. 9,7 x 17 см. (в свету).

Справа внизу монограмма: **HP** Частное собрание, Москва.



Поединок. Этюд. 1906. Пастель. Первоначально в собр. А.А. Стабровского. СПб.
(Ч/б илл. в журнале: «Золотое руно». 1907. Март.)



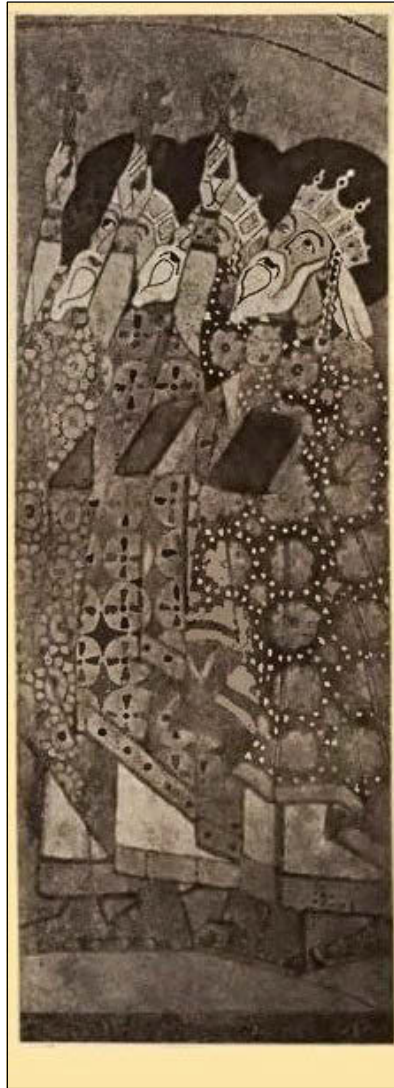
Набросок композиции к картине «Поморяне. Утро». 1906.
Бумага, карандаш. 17,5 x 23,4 см. Музей Николая Рериха, Нью-Йорк.



Поморяне. Утро. 1906. Холст, темпера. 165 x 285 см.
Горловский художественный музей. Инв. № 302. (Из собрания С.А. Мухина, Москва)



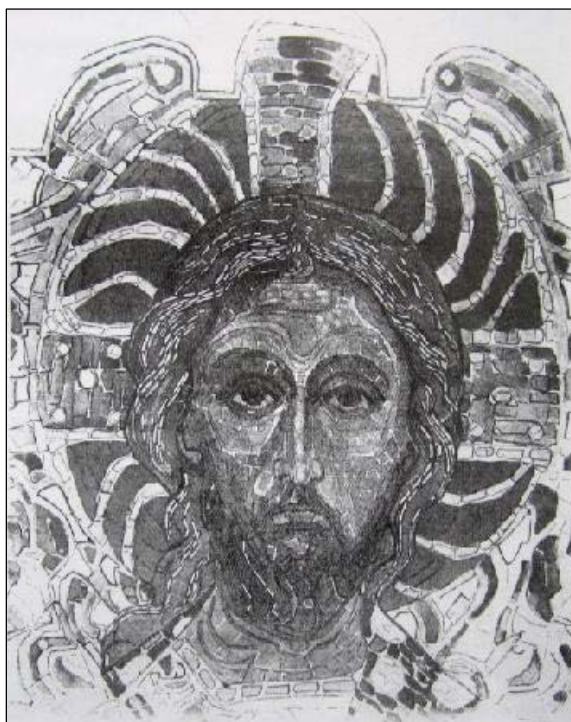
Три варяга приближаются. 1906. Картон, пастель. 42,5 x 45,5 см. Подпись автора и дата: Н.
Рерих 1906. Частное собрание Джона Стюарта, Великобритания, Лондон.



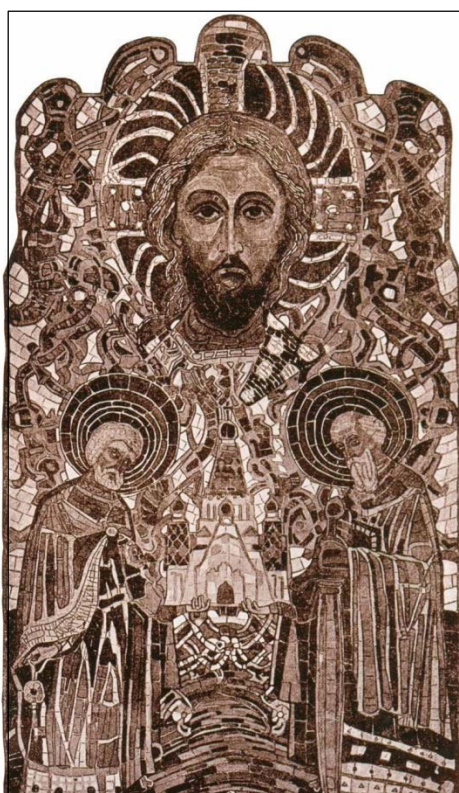
Три патриарха. 1906.
(Фото с оригинала хранится в ОР ГТГ, ф. 44, д. 1645).



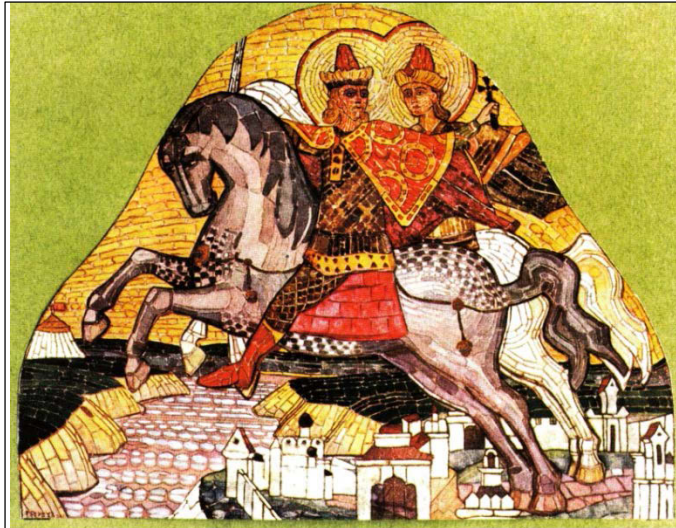
Эскизы мозаик для церкви Св. Апостолов Петра и Павла на Пороховых заводах. 1906:



Голова Спаса. 1906. Эскиз мозаики для церкви Апостолов Петра и Павла на Пороховых заводах близ Шлисsemбурга. Местонахождение неизвестно. (Фото с эскиза хранится в Отделе рукописей ГТГ, ф. 44/1660).



Эскиз мозаики «Святые Пётр и Павел и голова Спаса». 1906.



Эскиз мозаики «Святые Борис и Глеб». 1906. Бумага на картоне, темпера.
Эскиз мозаики для церкви Апостолов Петра и Павла на Пороховых заводах близ Шлиссембурга.



Три эскиза (Борис и Глеб). 1906. Бумага серая, карандаш. 12,6 x 29,6 см.
Музей Николая Рериха, Нью-Йорк. Эскиз мозаики для церкви Апостолов Петра и Павла на Пороховых заводах близ Шлиссембурга.



Эскиз мозаики «Святой Михаил Архистратиг». 1906. Бумага на картоне, темпера, карандаш.
50.5 x 62 см. Эскиз мозаики для церкви Апостолов Петра и Павла на Пороховых заводах близ Шлиссембурга. (Каталог аукциона Sotheby's, 2014 г.)

Эскизы росписей и мозаик для церкви Покрова Пресвятой Богородицы в селе Пархомовка (Украина). 1906 г.:

(12 эскизов для неосуществлённой росписи церкви Покрова села Пархомовка (абсида, купол, пилоны).

Покров Богоматери. 1906. Схематический набросок композиции с иконы конца XVII - XVIII вв. Бумага, карандаш. 22,3 x 21,5 см. ГРМ, Р-50617. (Сок.)



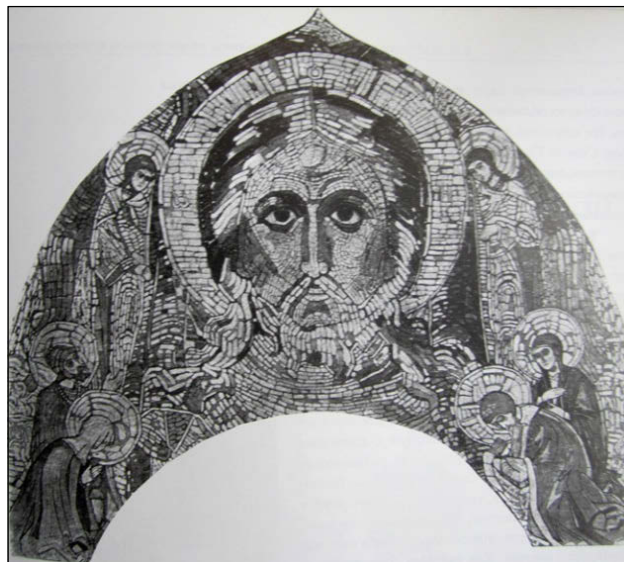
Покров Богородицы [Эскиз мозаики]. 1906. *Картон, темпера.* 46.6 x 28.7 см. Собрание И.А. и Т.А. Мосешвили. Россия. Москва.



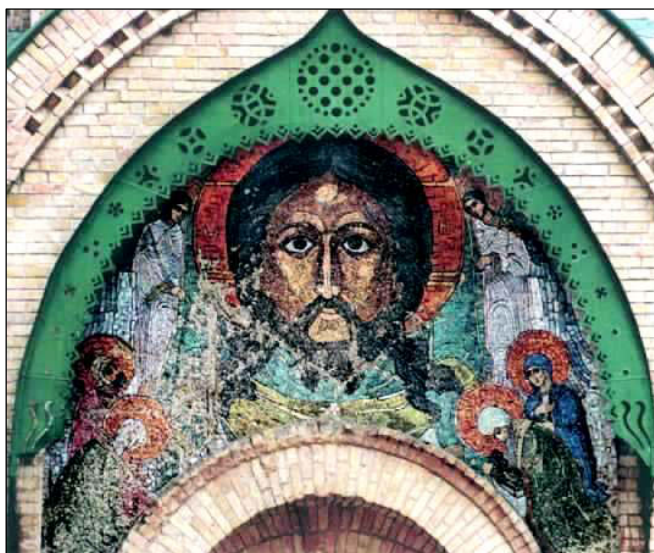
Покров Богоматери. 1906. Однотонное воспроизведение в Ежегоднике Общества архитекторов-художников. Вып. 2. СПб., 1907. С. 124 (под назв. Мозаичный образ для церкви в селе Пархомовка Киевской губернии)



Покров Богородицы (мозаика). 1906. Мозаика на фасаде церкви села Пархомовка Володарского р-на Киевской обл. Выполнена в мастерской В.А. Фролова по эскизам Н.К. Рериха.



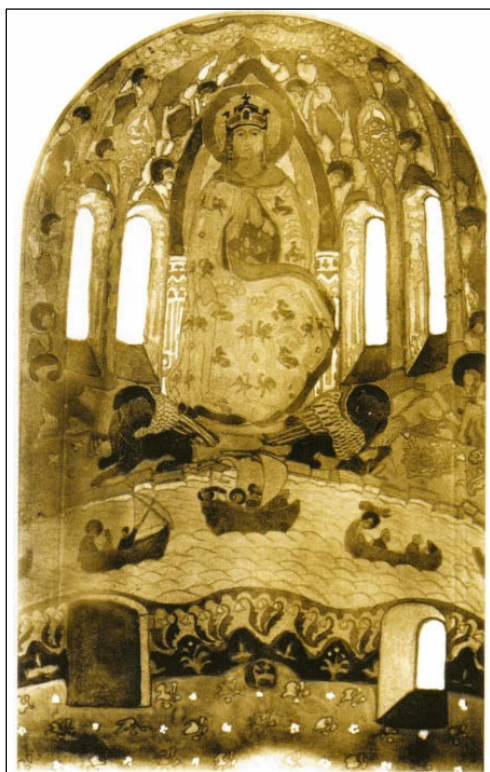
Спас Нерукотворный с избранными святыми [Эскиз мозаики]. 1906. Однотонное воспроизведение в монографии Н.К. РЕРИХ (1916 г.)



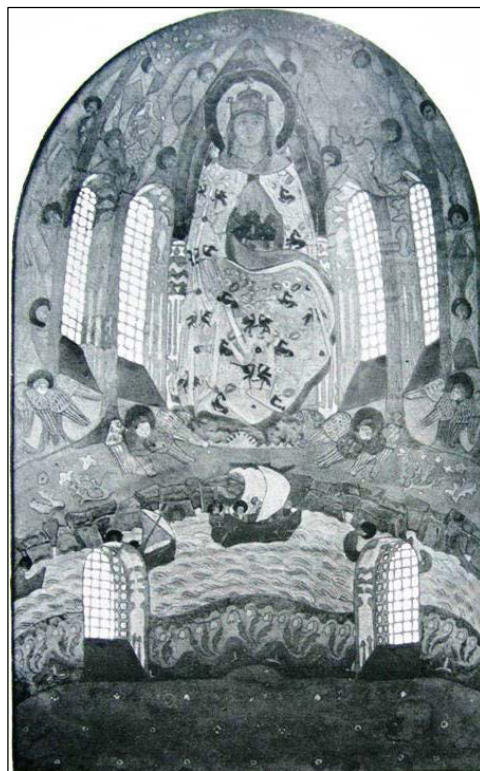
Спас Нерукотворный с избранными святыми. Мозаика церкви села Пархомовка Володарского р-на Киевской обл. Выполнена в мастерской В.А. Фролова по эскизам Н.К. Рериха. 1906.



Эскиз стенописи "Богородица на берегу реки Жизни" для церкви села Пархомовка. 1906 г. (Ч/б. воспроизведение)



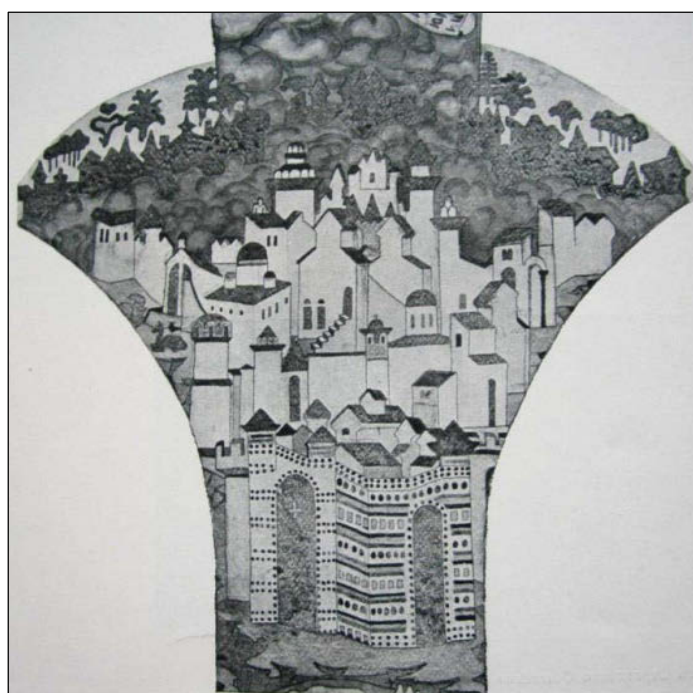
Эскиз стенописи «Богородица на берегу Жизни». 1906 г. (эскиз для Пархомовской церкви). ОР ГТГ, ф. 44/1674, 1 л. Фото Н.К. Рериха. Местонахождение эскиза неизвестно. Первоначально в собрании Голубева, Париж, 1906 г.



Эскиз алтарной ниши. 1906. Бумага, акварель. Собств. В.В. Голубева. (Ч/б воспроизведение в журнале «Золотое руно», 1907. №4).



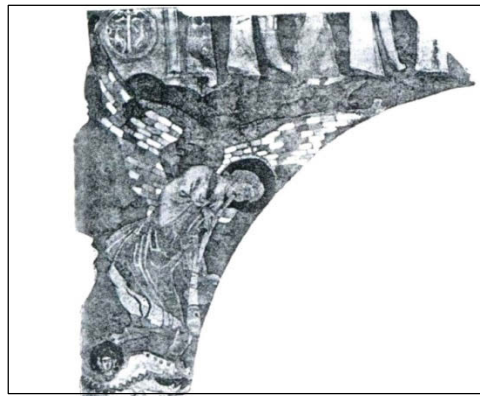
Эскиз «Купол». 1906. Бумага, акварель. Собств. В.В. Голубева.
(Ч/б воспроизведение в журнале «Золотое руно», 1907. №4).



Деталь стенописи (жёлтое с серым). 1906. Бумага, акварель.
Собств. В.В. Голубева.
(Ч/б воспроизведение в журнале «Золотое руно», 1907. №4).



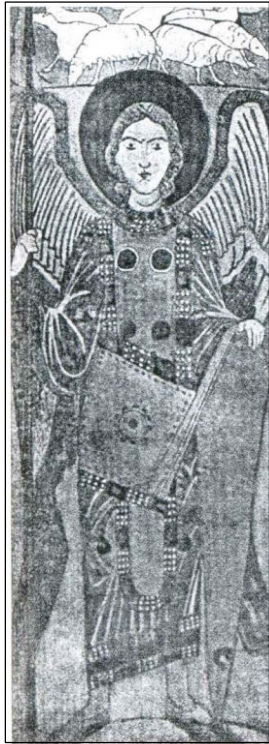
Архангел. 1906. Бумага, акварель. Собств. В.В. Голубева.
(Ч/б воспроизведение в журнале «Золотое руно», 1907. №4).



Часть росписи. (Архангел с трубой) 1906. Бумага, акварель.
Собств. В.В. Голубева. (Ч/б воспроизведение в журнале «Золото руно», 1907. №4).

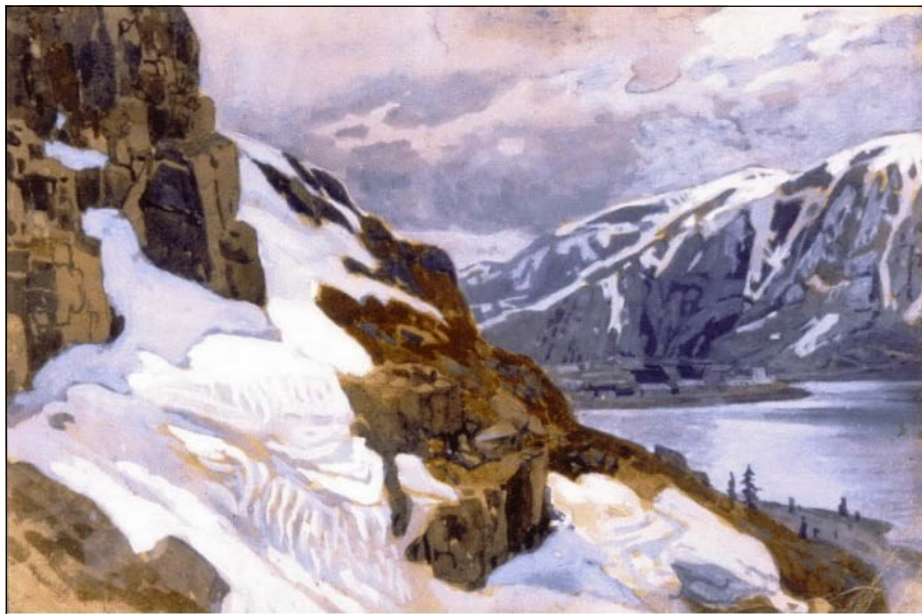


Часть росписи. 1906. (Ч/б воспроизведение в журнале «Золото руно», 1907. №4).



Эскиз стенописи (красное с серым). 1906. Собств. В.В. Голубева.
(Ч/б воспроизведение в журнале «Золото руно», 1907. №4)

ИТАЛИЯ и ШВЕЙЦАРИЯ
Этюды, выполненные во время поездки:



Горный пейзаж. (Альпы). Этюд. 1906. Бумага, акварель, гуашь. 17, х 26, 2 см.
Государственный Музей-институт семьи Рерихов, СПб.
(В монографии С. Эрнста (1918 г.) под названием: **Снежные горы.** 1906.
В собственности А.И. Гидони)



Долина Роны. 1906. Холст, темпера, пастель. 43 x 80 см.
Национальная картинная галерея Армении. Ереван.
Первоначально из собств. Е.Л. Румановой (*Эрнст*)

Горы. 1906. Пастель. В собств. В.П. Шнейдер. (*Эрнст*)

Грот. 1906. Пастель. (Сок.)

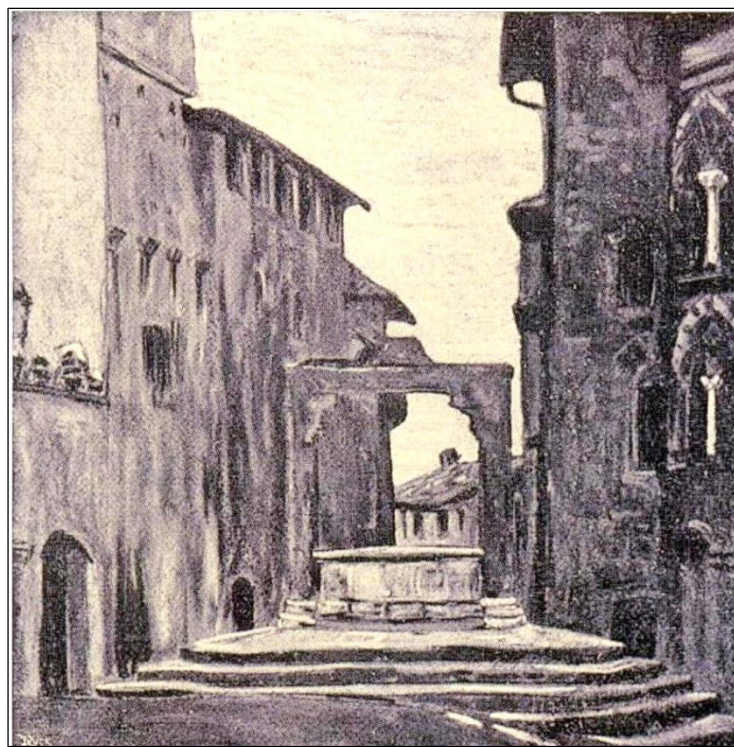
Закат в Альпах. 1906. Пастель. Г-н. Голдберг. (*Эрнст*)



Замок. 1906. Картон, темпера, масло. 47,3 x 47,3 см. На обороте синим карандашом надпись:
Дмитриеву Н.И. Рыбинский историко-архитектурный и худ. музей-заповедник. Инв. № РБМ-156. Первоначально в собств. Н.И. Дмитриева (*Эрнст*)



Замок. Руины. 1906. (См. Этюды, созданные в Италии и Швейцарии).
Картон, пастель. 37,5 x 45,5 см. Слева внизу подпись и дата: **Н. Рерихъ 1906.**
Государственная Третьяковская галерея. Инв. № Р-590.



Италия. 1906. Этюд. Пастель.
(Ч/б воспроизведение в журнале: *L'Art et les Artistes* (Париж). 1908.
Том 6. № 34. С. 481)

Каменная фигура. 1906. *Пастель.* В собств. М.П. Фабрициус (*Эрст*)
Море тумана. 1906. *Пастель.* В собств. В.А. Бонди. (*Эрст*)
Павлин. 1906. Рисунок. В собств. В.П. Шнейдер. (*Эрст*)



Облака. 1906. *Бумага на картоне, пастель, гуашь.* 47 x 47 см.
Государственный Русский музей. СПб. Инв. № Ж-10370.

Охота на медведя. 1906. *Бумага, тушь.* 5,7 x 8,7 см. ГТГ, № Р-134. (Сок).
(Охота. 1906. *Бумага, коричн. тушь.* 5,7 x 8,7 см. (в свету). ГТГ (Кат. 1959 г.)



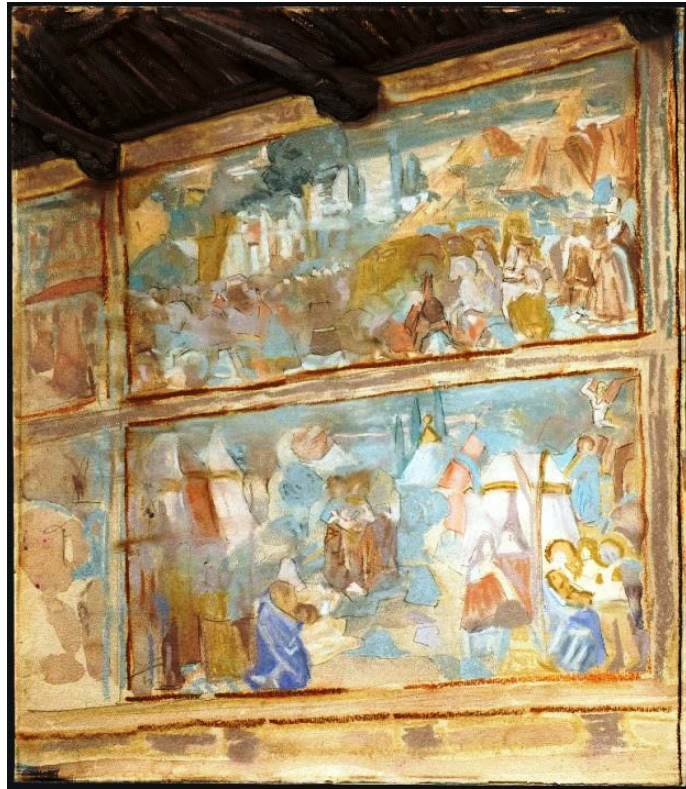
Сан-Джиминиано. 1906. *Бумага, пастель.* 46,5 x 46,3 см.
Однотонное воспроизведение. Местонахождение неизвестно.
Грозный, Музей изобразительного искусства (Сок.)



Сан-Джиминиано. 1906. *Картон, пастель. 47,3 х 47,3 см.* Справа внизу подпись:
St. Gimignano N. Roerich 1906. Государственная Третьяковская галерея. Инв. № 22746.
Приобретено в 1920 г. У С.А. Кусевицки.



Синяя роспись. 1906. *Темпера. Париж, Лувр. (Эрнст)*



Копия-этюд фрески художника Бенноцо Гоццоли. 1906. Бумага, гуашь. 16 x 3 9,5 см.
Государственная Третьяковская галерея. Инв. № Р-131.

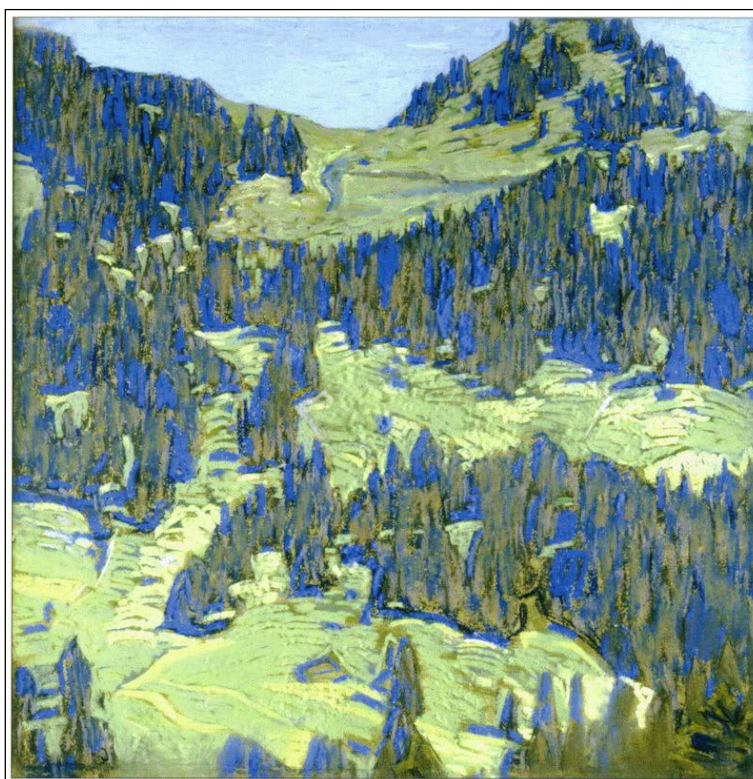
Снежные горы. 1906. В собств. А.И. Гидони. (Эрст)



Стена в горах. 1906. Рисунок.



Стена в горах. 1906. *Картон, темпера. 47,2 x 47,2 см.* Справа внизу монограмма: **НР.**
На обороте надпись: **N. Roerich 1906.**
Государственный Русский музей. Инв. № Ж-1992. Поступила в 1941 г. из финансового отдела
Дзержинского района (собрание К.С. Бирюлёва), Ленинград



Шамоссер. 1906. *Бумага, пастель. 47 x 47 см.*
Частное собрание, Москва



Пейзаж для «Рогнеды». 1906. Рисунок. Слева внизу под рисунком инициалы: **Н.Р.**
[Опубликован в журнале «Театр и искусство», 1906. 24 декабря. № 52. С. 37.]

**«Руслан и Людмила»
 (Иллюстрации к поэме А. Пушкина)**



Голова. 1906. «Руслан и Людмила». Первоначально в собств. П.Ф. Алёшина (*Эрнст*)



Финн. 1906. «Руслан и Людмила». Бумага на картоне, графитный карандаш, тушь, темпера.
 25,4 x 29,6 см. На обороте надпись: Дорогому Ивану Ивановичу Лазаревскому на добрую память.
 Н. Рерих. 26 февр. 906. (Архив О.С. Глебовой).



Русский воин. 1900-е. Дерево, масло. 71 x 37,5 см.
Художественный музей имени М.В. Нестерова, Башкирия.



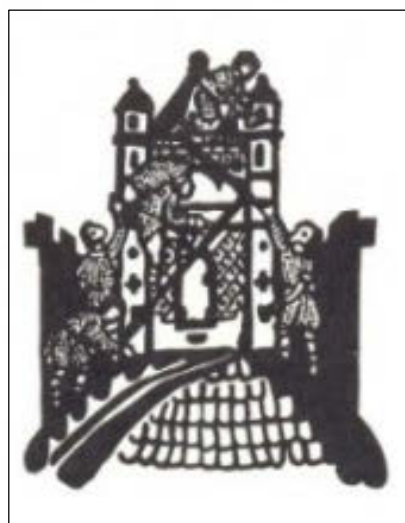
Финн (Голова финна). 1900-е. Этюд. Дерево, масло, карандаш. 26 x 21 см.
Справа внизу монограмма: *Р/н/х*. Государственный Русский музей, Ж-1988.
Поступила в 1924 из Государственного Эрмитажа.

1907 г.

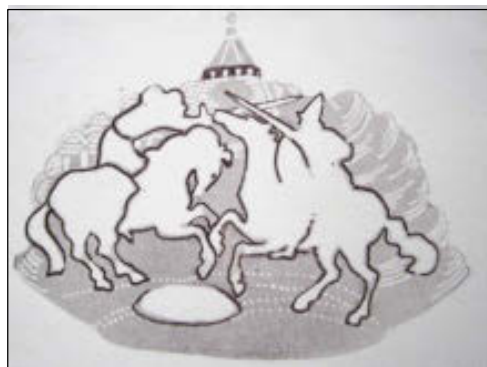


Берёзки. 1907. Бумага, пастель. 25 x 50 см. Государственный музей изобразительных искусств Туркменистана. Ашхабад. Инв. № Ж-306.
Картина приобретена музеем в 1939 г. в художественном салоне Москультторга.
Первоначально в собств. ЕИ. Рерих (Эрнст)

ВИНЬЕТКИ И ЗАСТАВКИ В ЖУРНАЛЕ «ЗОЛОТОЕ РУНО». 1907, № 4:



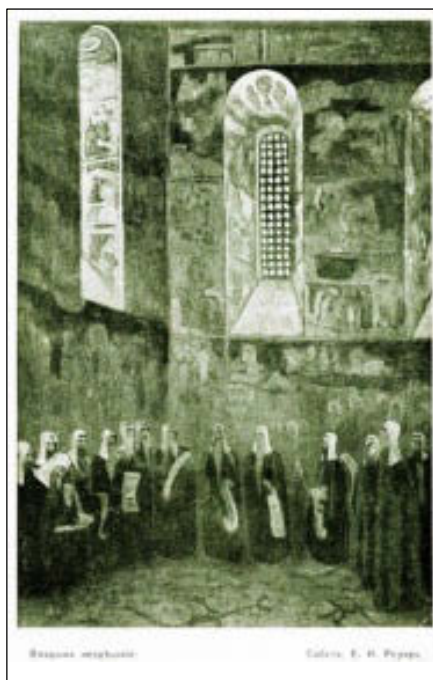
Виньетка. 1907. (Золотое руно. 1907 г. № 4.) (Слева).
Заставка. 1907. («Золотое руно». № 4.) (Справа)



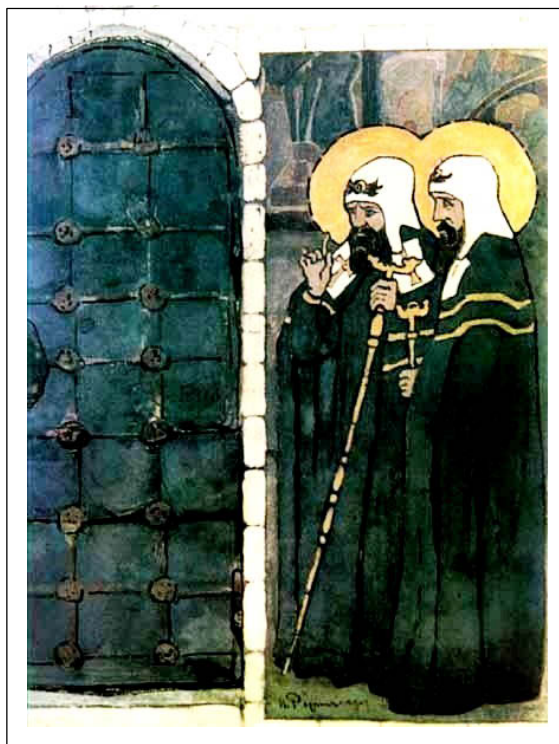
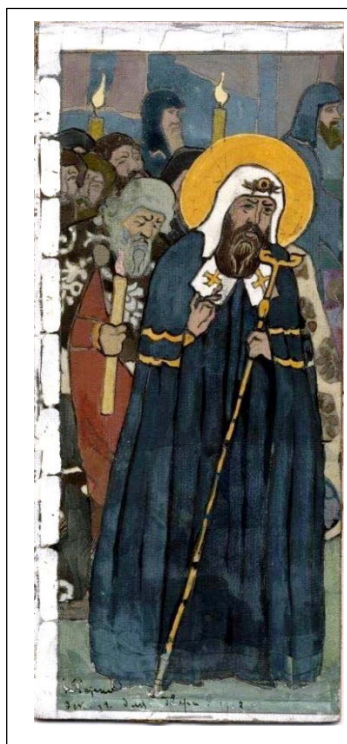
Заставки. 1907.
(Золотое руно. 1907 г. № 4.)



Владыки нездешние. 1907. Холст, масло. 140 x 75 см. Справа внизу монограмма: *P/x*
Частное собрание, США. (Начато в 1904 г.)
Первоначально в собств. Е.И. Рерих. (*Эрнст*)



Владыки нездешние. 1907. Однотонное воспроизведение в монографии Ростиславова «Н.К. Рерих» 1918 г. с подписью внизу:
Владыки нездешние / Собств. Е.И. Рерих



См. также:

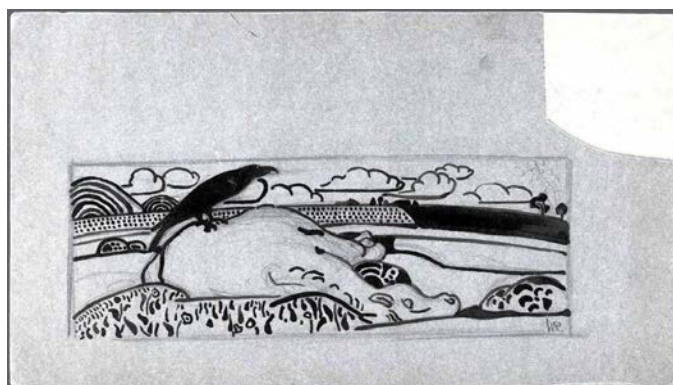
Эскиз для двери (Владыки нездешние). 1903. Бумага на картоне, акв., 28 x 12,3 см.

Визу подпись и дата: *Н. Рерихъ*, ниже: *Эскиз для двери. 1903.* (слева)

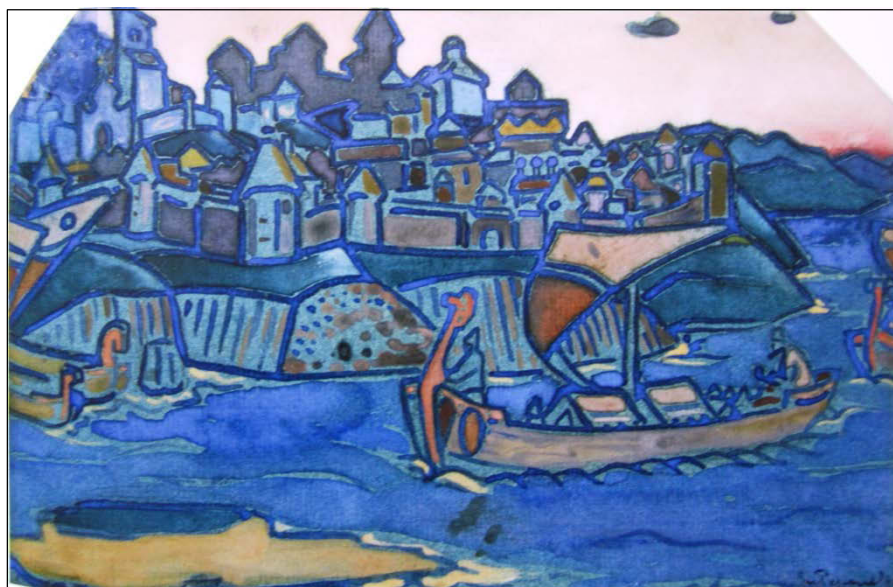
Владыки нездешние. 1904. Холст, масло. По центру внизу подпись и дата:
Н.Рерихъ 1904. Государственный Русский музей, Инв. № Ж-1988. Поступила в 1924 из
Гос. Эрмитажа. (справа)



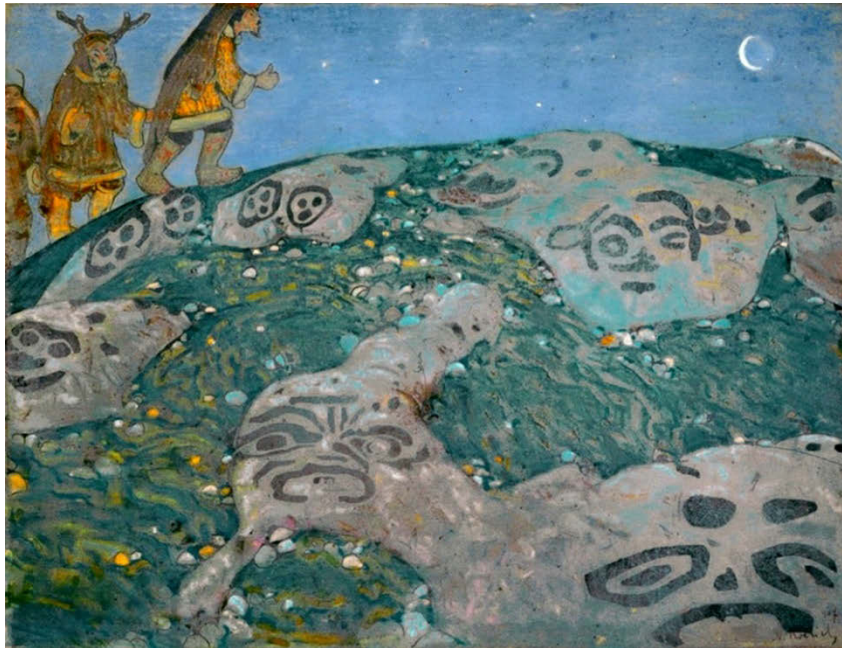
Ворон на трупе коня. 1907. Иллюстрация к стихотворению И. Никитина «Ни тучи, ни ветра». Бумага, тушь. 10 x 24,7 см.
Музей Института Русской литературы АН СССР (Пушкинский дом, Л.) № 6258.



Ворон на трупе коня. (Вариант). 1907. Бумага, тушь, карандаш. 16,9 x 30,2 см.
Справа внизу монограмма: **HP** Государственная Третьяковская галерея. Инв. № Р-138.
(Иллюстрация для книги Живое Слово. Книга для изучения родного языка. Ч. 1. - СПб. 1908 г.)

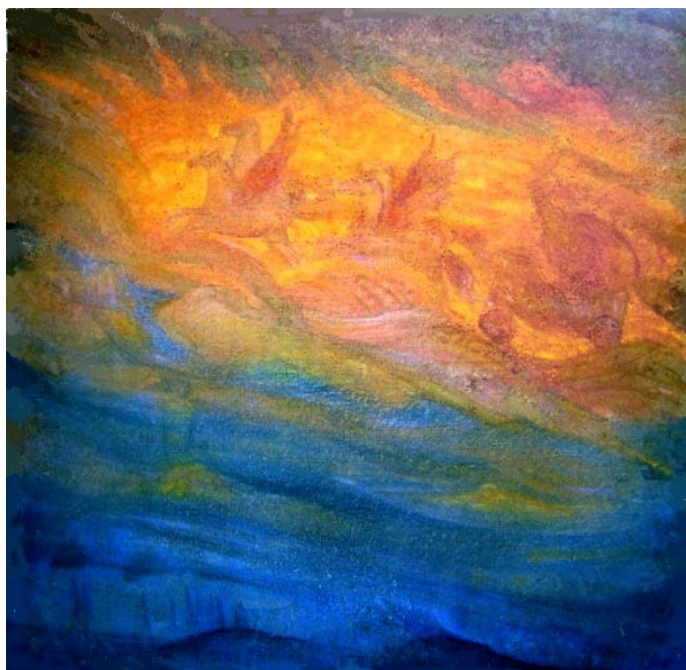


Городок. 1907. Картон, темпера. 15 x 23 см. (верхние углы срезаны). Справа внизу подпись и дата: **Н.Рерихъ 907**. Государственный Русский музей. Инв. № Ж-1970.
Поступила в 1920 г. из собрания Ж.Л. Румановой.



Заклятие земное. 1907. *Картон, темпера.* 49 x 63 см. Справа внизу дата: **907**. Государственный Русский музей, Инв. № Ж-1966. Поступила в 1919 г. из собрания М.В. Слепцовой.

Зовущий. 1907. Эскиз картины. США. (28, 29).



Илья Пророк. 1907. *Холст, пастель, темпера.* 82 x 88 см. Государственный Русский музей. Инв. № ЖБ-596. Поступила в 1920 из собр. Ж.Л. Румановой (Петроград).



Италия. 1907. Фронтиспис к “Итальянским стихам” А.А. Блока.
Бумага, тушь. 17,5 x 17,5 см. Музей Института Русской литературы АН России (Пушкинский дом, СПб), Инв. № 53947.



Каменный век. Возвращение с охоты. 1907. Картон, темпера. 43,8 x 59,7 см.
Частное собрание А.В. Мельникова, Москва.



Каменный век. Возвращение с охоты.

*Калька голубая, графитный карандаш, цветные карандаши. 20,2 x 26,1 см.
Государственный Русский музей, № Р-50525.*



Ковёр-самолёт.1907. *Бумага, тушь, кисть. 20,1 x 26,7 см. (очерчено).*

Государственный Русский музей, № Р- 50212.

Ковёр-самолёт. 1907. *Темпера, пастель. (Сок.)*

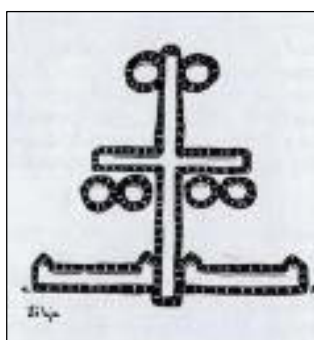
Ковёр-самолет. 1907. *Холст, масло, 128 x 143 см. Собрание: С. А. Мухина. Москва.*

В ы с т а в к и: Картин «Мир искусства» 1917 г., П. (№ 293); произведений Н. К. Рериха в Москве, Риге, Ленинграде, Киеве, Тбилиси. 1958— 1959 гг.

Описание картины: «Но вот - день, синеет река в капризных изгибах, зелень на обрывах, - но тот же страх загнал всё живое в белеющие башни, тесно обняв их высокой стеной - и с любопытством смотрит с ковра-самолёта невиданный гость на таящую тишину, что наступила вдруг среди живого». *Н. Беляшевский «Н. К. Рерих»* (Реферат, читанный на выставке журнала «В мире искусств» 7 марта 1908 г.)



Каменный век. 1907. Фриз для майолики. Первоначально в собств. Е.И. Рерих (*Эрнст*)

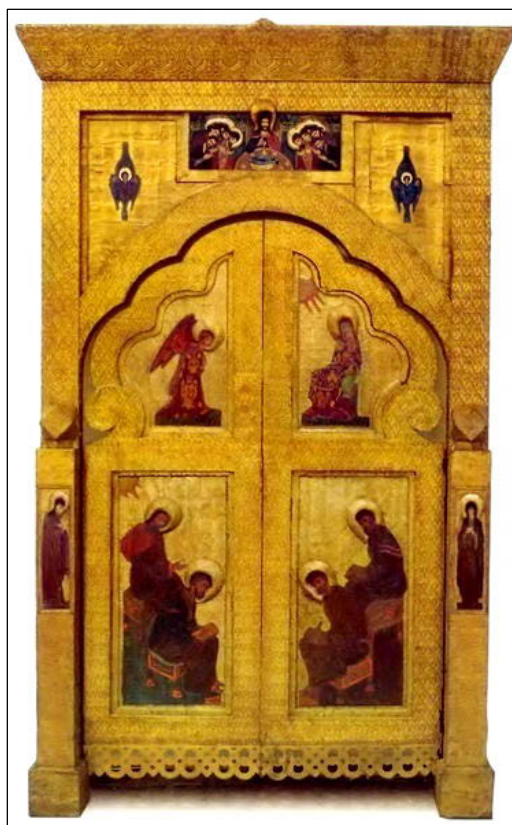


Лохья. Символический крест на наружной стене церкви. 1907. Рисунок. (*Ил. 15 к статье «Древние финские храмы»*)

ПЕРМЬ.



Иконостас для семейной церкви Каменских в женском монастыре. 1907.



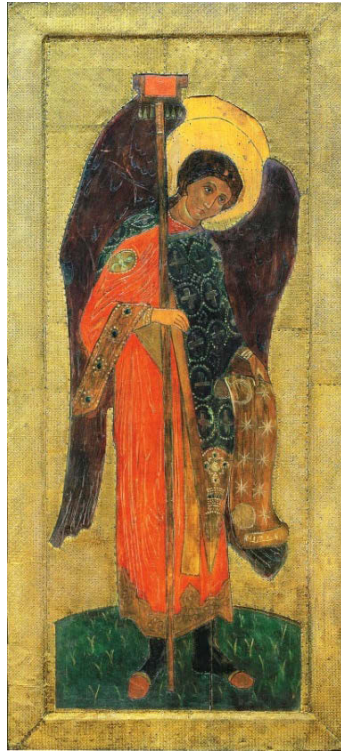
Царские врата с надвратной сенью. 1907. *Дерево, масло, басма. 292 x 166.5 см.*

Эскизы:



Царские врата. Предстоящие. Северная икона. 1907. *Дерево, масло. 127 x 91 см.*
Пермская государственная художественная галерея. *(Слева)*

Царские врата. Предстоящие. Южная икона. 1907. *Дерево, масло. 127 x 91 см.*
Пермская государственная художественная галерея. *(Справа)*



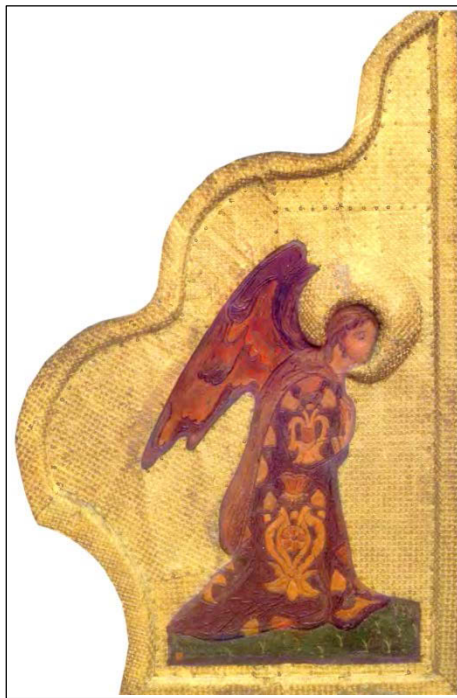
Пермский иконостас. Архангел Гавриил. 1907. Дерево, масло. 135 x 60 см.
Екатеринбургский музей изобразительных искусств. (слева)
Архангел Михаил. 1907. Дерево, масло. 135 x 60 см. Пермская государственная художественная галерея (справа).



Пермский иконостас. Царские врата с надвратной сенью. Тайная вечеря
1907. Дерево, масло. 21 x 57 см. (в свету)



Царские врата с надвратной сенью. Евангелисты.
1907. Дерево, масло. 93 x 47 см. (с фоном до рамы). (Слева).
Царские врата с надвратной сенью. Евангелисты.
1907. Дерево, масло. 93 x 47 см. (с фоном до рамы). (Справа).



Царские врата с надвратной сенью. Архангел Гавриил. (Слева).
Царские врата с надвратной сенью. Благовещение. Дева Мария.
1907. Дерево, масло. 68 x 44 см. (с фоном до рамы). (Справа).

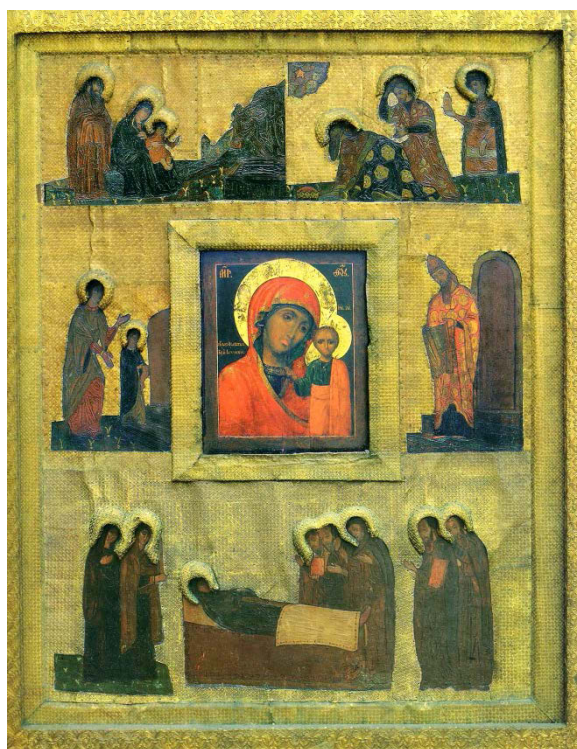


Святая Великомученица на северном столбике Царских врат. 1907.

Дерево, масло. 43 x 12.5 см. (Слева).

Святая Великомученица на южном столбике Царских врат. 1907.

Дерево, масло. 43 x 12.5 см. (Справа).



Царские врата. Богородичные Праздники к иконе Казанской Божией Матери. 1907.

Дерево, масло, басма. 127 x 102 x 7,5 см.

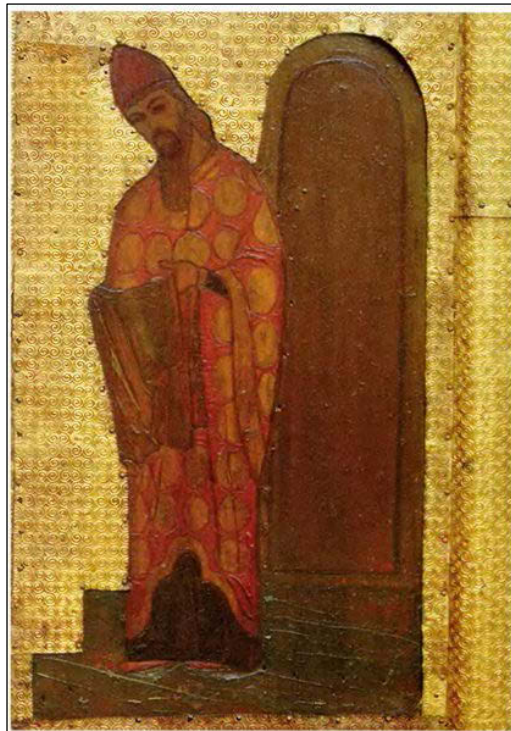
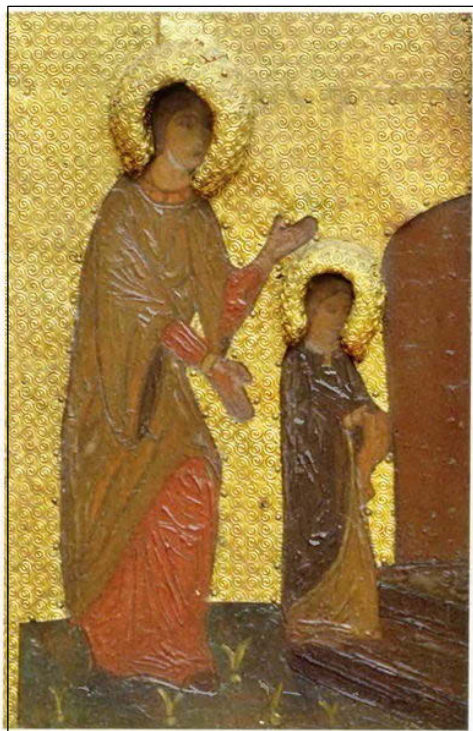
Пермская государственная художественная галерея.



Царские врата. Богородичные праздники. Поклонение волхвов. Святое семейство.

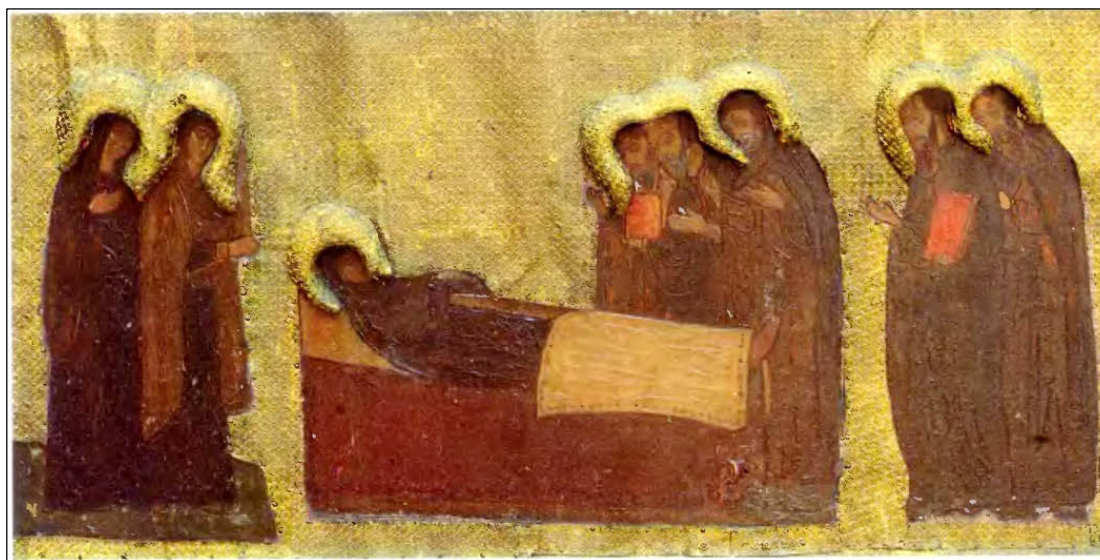


Царские врата. Богородичные праздники. Поклонение волхвов. Три царя.



Царские врата. Богородичные Праздники. Введение Богородицы во храм. Святая Анна и девочка Мария (Слева).

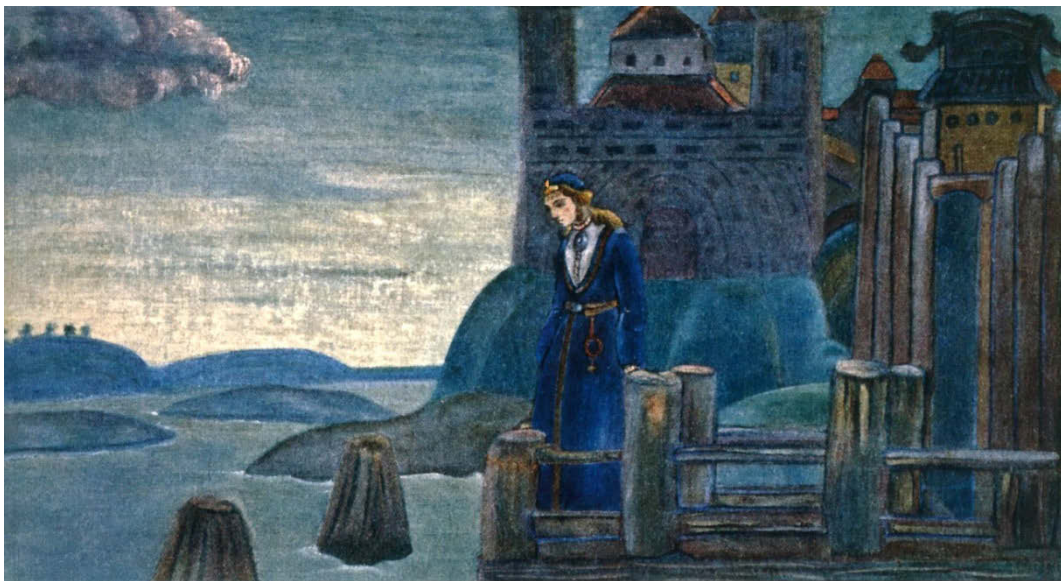
Царские врата. Богородичные Праздники. Введение Богородицы во храм. Первосвященник Захария. (Справа).



Царские врата. Богородичные праздники. Успение Пресвятой Богородицы.



Пермский иконостас. Спас Нерукотворный. 1907. *Дерево, масло, басма.* 127 x 102 см.
Пермская государственная художественная галерея.



Песнь о викинге. 1907. *Холст, темпера.* 41,8 x 80 см.
Частное собрание, США. Первоначально в собр. Н.Н. Карышева. Москва.
Первоначально в собственности Н.Н. Карышева, Москва. (Эрнст)



Открытка с репродукцией картины Н.К. Рериха «Песнь о викинге»,
изданная Общиной Св. Евгении



Поединок. 1907. Бумага на картоне, темпера, мел, 47,5 x 47 см.

Справа внизу подпись:  Частное собрание, Москва.



Поморяне. Вечер. 1907. Холст, масло. 160 x 285 см. Музей истории ОАО «Мурманское морское пароходство». Россия. Мурманск. Первоначально в собств. Е.И. Рерих (*Эрнст*)



Поморяне. Вечер. 1907. Масл. кр. Собр. Е.И. Рерих.
Однотонное воспроизведение в Монографии А. Ростиславова.



См. также: **Поморяне. Утро.** 1906



Псковско-Печерский монастырь.

Бумага серая, карандаш, тушь, акварель. 15,5 x 11 см. Государственная Третьяковская галерея. Арх.Гр. – 2383. Альбом в синем переплёте 48 л. с наклеенными рисунками разных лет. Размер альбома 21,4 x 31,6 см.



Псковско-Печерский монастырь. 1907. *Бумага, смешанная техника. 63 x 81 см. Частное собрание В.А.Дудакова и М.К. Кашуро, Москва.*

ТЕАТР



Семь сестриц Трясовиц, 1907. Пастель. (Сок.)

Семь сестриц Трясовиц, 1907. Эскиз. Темпера. (Сок.)



Сцена из итальянской жизни (эскиз декорации). 1907.
Бумага, пастель. 46,5 x 46,5 см. Частное собрание.

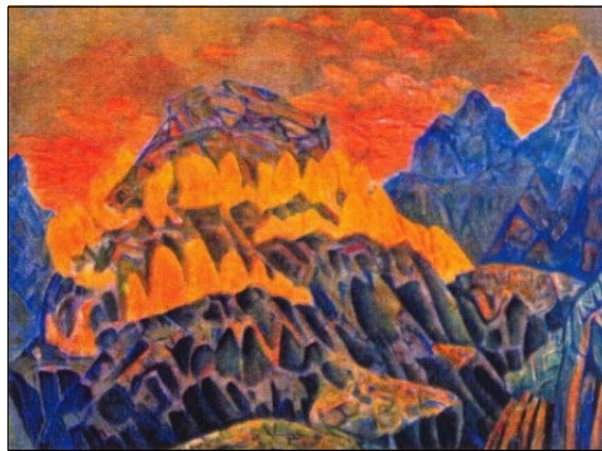
“Валькирия” Опера Р. Вагнера
Эскизы декораций:



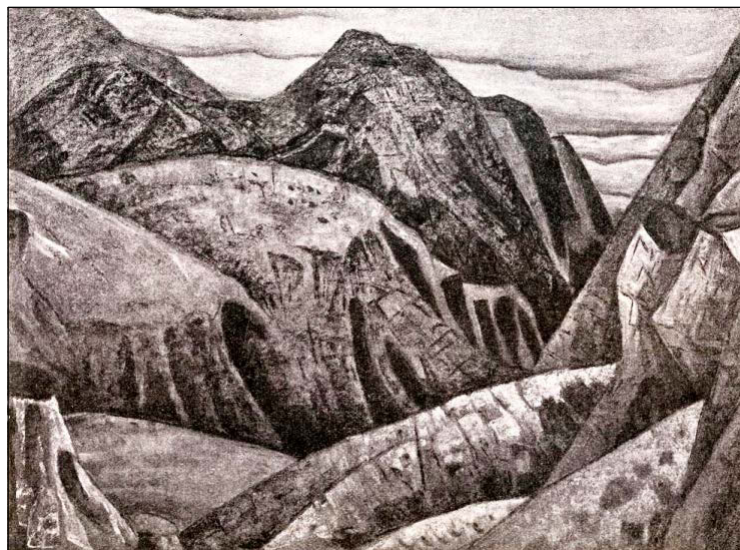
Летающие Валькирии. (Небесный бой). 1905-6. Бумага серая, карандаш.
13,2 x 25,7 см Государственный Русский музей. Инв. № Р-50523.



Жилище Гундинга. 1907 Бумага на картоне, тушь, сангина, гуашь. 47 x 67 см.
Государственная Третьяковская галерея. Инв. № 22872. Первоначально в собрании
И.У. Матвеева, Москва.



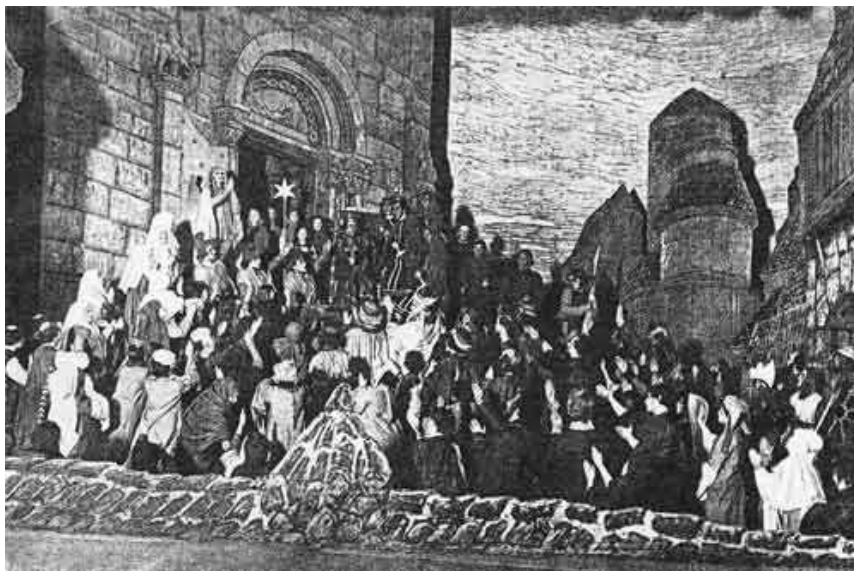
Заклятие огня. 1907. Темпера. Местонахождение неизвестно.
Первоначально в собрании А.А. Карзинкина, Москва.



Ущелье. 1907. *Темпера.* Местонахождение неизвестно. Первоначально в собрании В.К. Рериха, Санкт-Петербург.

«ТРИ ВОЛХВА».

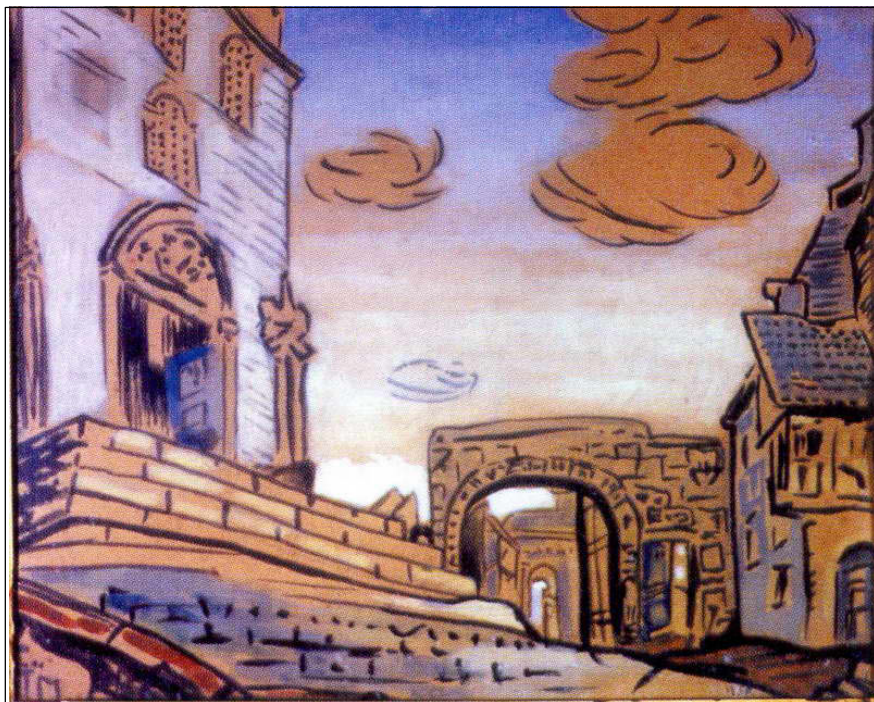
Эскизы к полулитургической драме в одном действии Н.Н.Евреинова
Премьера 7 декабря 1907 г. в Санкт-Петербурге в «Старинном театре».



Сцена из спектакля «Три волхва». Сценография Н. Рериха. Постановка М.Н. Бурнашева и А.А. Самнина. 1907.



Город (Городская площадь). 1907. Бумага на картоне, уголь, темпера, пастель. 53,7x71,5 см. (в свету). Государственный центральный театральный музей им. А.А. Бахрушина, Россия. Москва



Город. 1907. Бумага на картоне, гуашь, тушь. 28,5 x 34 см. Из собрания Е.М. Величко.

ФИНЛЯНДСКИЕ ЭТЮДЫ:

Альбом рисунков, созданных в Финляндии в 1907 г.:

Лес. Охотник в лесу. Рыбак. Острова. Холмы и другие натурные зарисовки. Первоначальный набросок картины «Старый король». Б., кар. Размер альбома 11,5×17; размер листа 10,8×16. Государственный Русский музей, №№ Р-50638-50649.



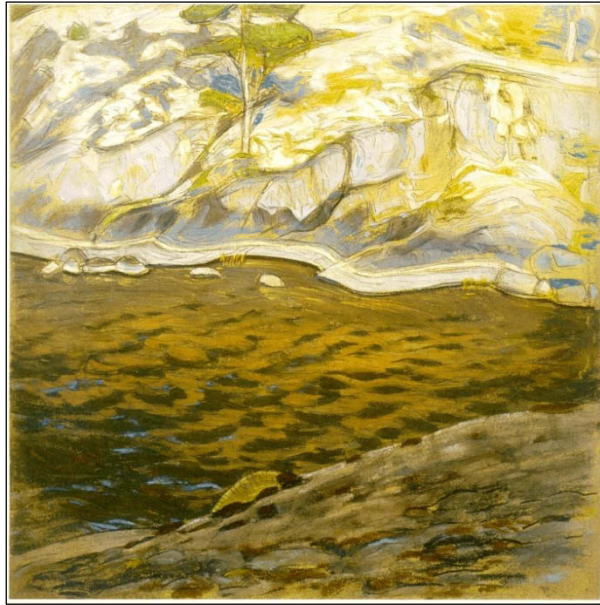
Рыбак. Рисунок. Справа внизу монограмма: *Н.Р.*
Воспроизведено в журнале «Золотое руно». 1907. Апрель. № 4.



Старый король. 1907. Первоначальный набросок картины «Старый король». Б., кар.
Государственный Русский музей, Альбом рисунков.



Варяжский путь. 1907. Картон, темпера, пастель. 47 x 47,5 см.
Слева внизу: подпись – *Н.Рерих 907*; ниже название: **Варяжский путь**
Собрание С.Н. Валка. Россия. Санкт-Петербург.
Первоначально в собственности С.П. Крачковского. (*Эрнст*)



Вентила. Финляндия. 1907. *Картон, темпера, пастель.* 47,1 x 47,1 см.
На обороте авт надпись и подпись: *Finlande. 21. / 250 руб. Н Рерихъ*
Центр-музей им Н.К. Рериха, Москва. Инв. №. КП 1186. (Из собрания Е.М. Величко, Москва). Первоначально в собств. Н.Н. Евреинова (*Эрнст*)

Иванов огонь, Пастель. 1907. Первоначально в собственности В.В. Голубева. (*Эрнст*)



Жертвоприношение. 1900-е. *Картон, пастель, гуашь.* 68,5 x 58,5 см.
Слева внизу монограмма: **Н.Р.** Северо-Осетинский республиканский художественный музей имени М. С. Туганова. Владикавказ.

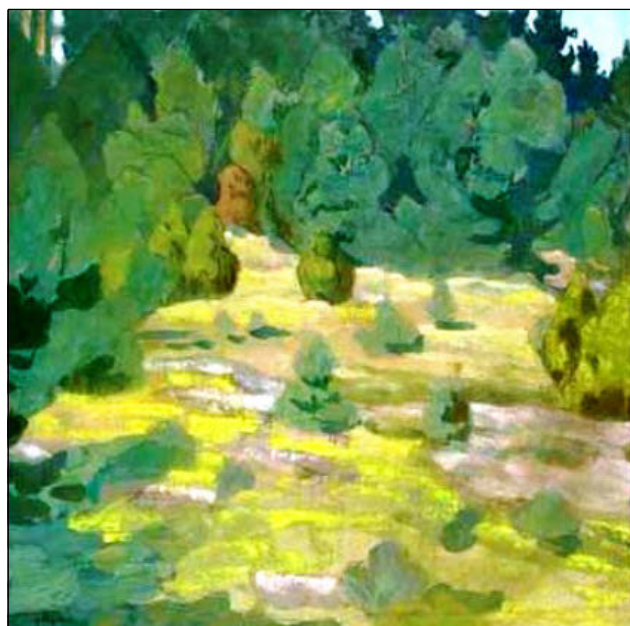
[*Н.К. Рерих: «Русские Славяне в древности не знали более развитой религии, чем простое жертвоприношение силам природы. Если бы они поклонялись кумирам, то Нестор едва ли бы прошёл их молчанием, когда рассказывал о «бесовских игрищах» этих племён. Служение лично представляемым мифологическим существам является в его повествовании только постепенно при господстве Варяжских князей». (ОР ГТГ, ф. 44/79, л. 10.)*]

Иматра. 1907. *Пастель.* (в собств. И.М. Степанова) (*Эрст*)
Камни 1907. *Пастель.* (в собств. М.И. Рославлева) (*Эрст*)
Камни 1907. *Пастель.* 1907. (в собств. С.С. Митусова) (*Эрст*)
Камни 1907. *Пастель.* 1907. (в собств. С.К. Маковского) (*Эрст*)



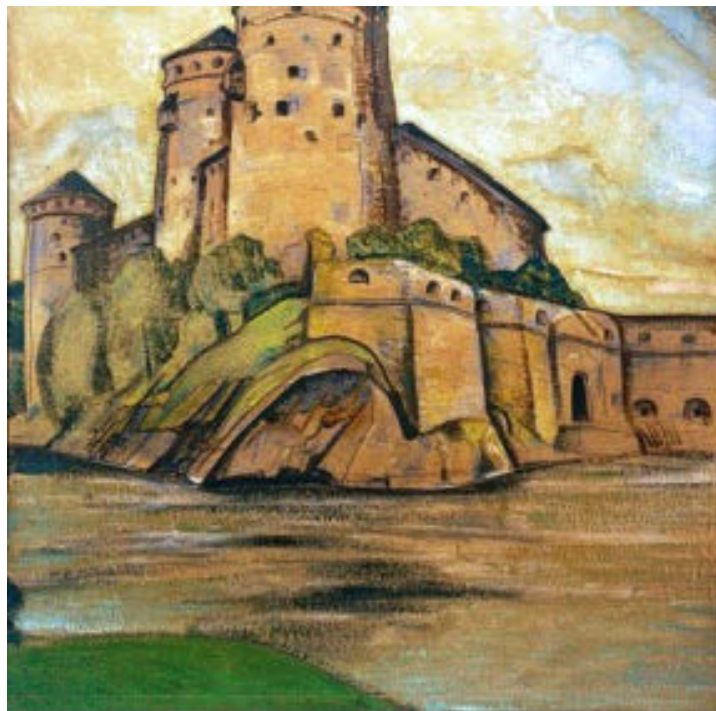
Камни (Богатырские могилы). 1907. Частное собрание.
Ч/б фото с картины хранится в ОР ГТГ, ф. 44. д. 1775.
Однотонное воспр. в журнале «Северное сияние» (Москва). 1908. Ноябрь. № 1

Лавола. 1907. п. (В.А. Щавинский) (*Эрст*)



Лес. 1907. *Картон, темпера, пастель.* 47 x 47,2 см.
Частное собрание. Первоначально в собств. К.Н. Льдова. (*Эрст*)

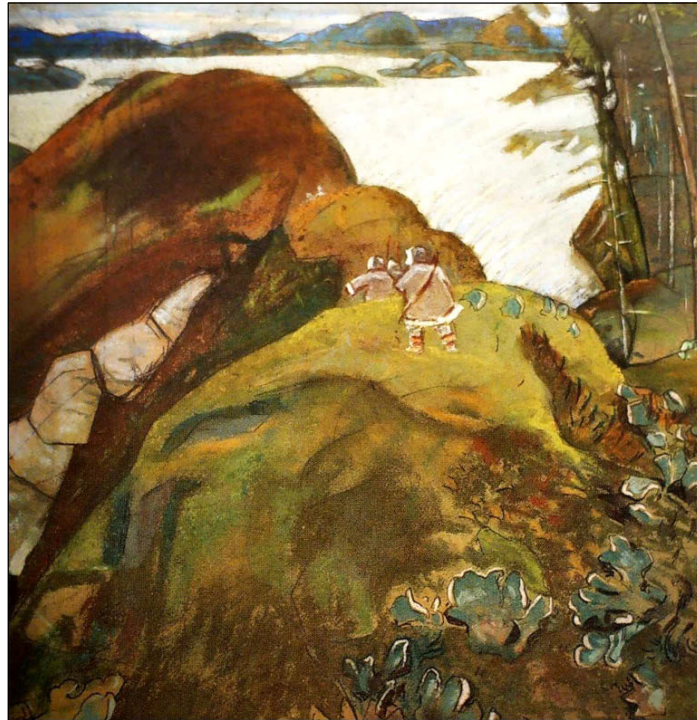
2 этюда леса. 1907. *пастель.* (Частное собрание) *(Эрнст)*
Мох. 1907. *Пастель.* *(Эрнст)*



Нейшлот. Олафсборг. 1907. *Картон, темпера, пастель.* 47,1 X 47,1 см. На обороте авт. надписи и подписи: *Н. Рерихъ / Нейшлотъ. Nyslott. Olafsborg*
Центр-музей Н.К. Рериха, Москва. КП 1138. Первоначально в собств. г-жи. Иения Дунья, Финляндия *(Эрнст)*

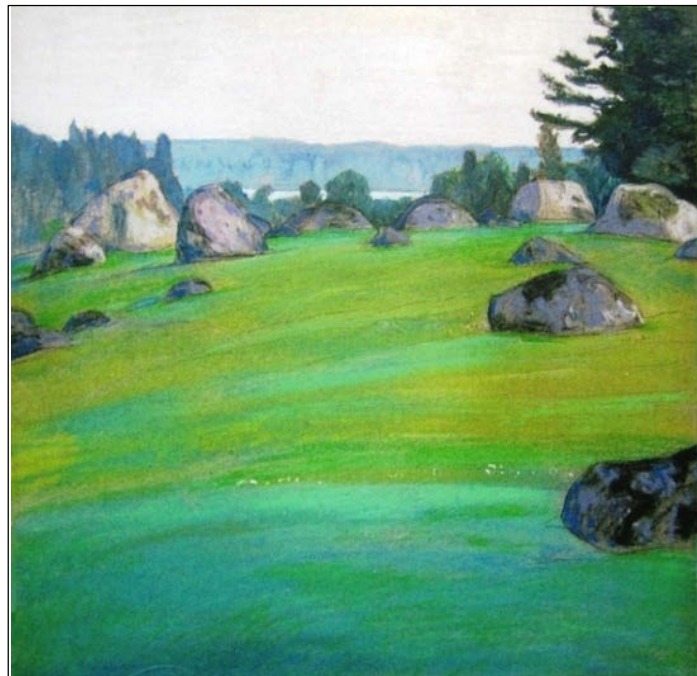


Озеро. 1907. *Пастель.* В собств. гр. Бенкендорф. *(Эрнст)*



Охотники. 1907. (Б.Г. Власьев) *(Эрнст)*

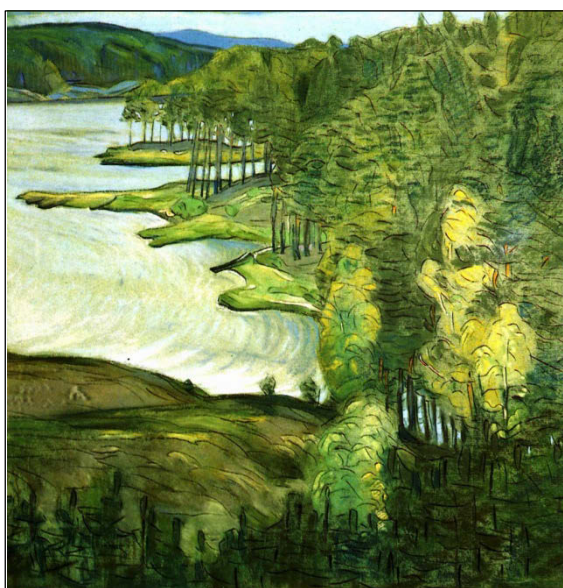
Полянка. 1907. (А.А Пиленко) *(Эрнст)*



Пейзаж с валунами. Не датирована [конец 1900-х]. *Картон, пастель. 47 x 47 см.*
На обороте подпись: **Н.Рерихъ.** Государственный Русский музей. Ж-6947.
Поступила в 1959 г. от И.Л.Марголина

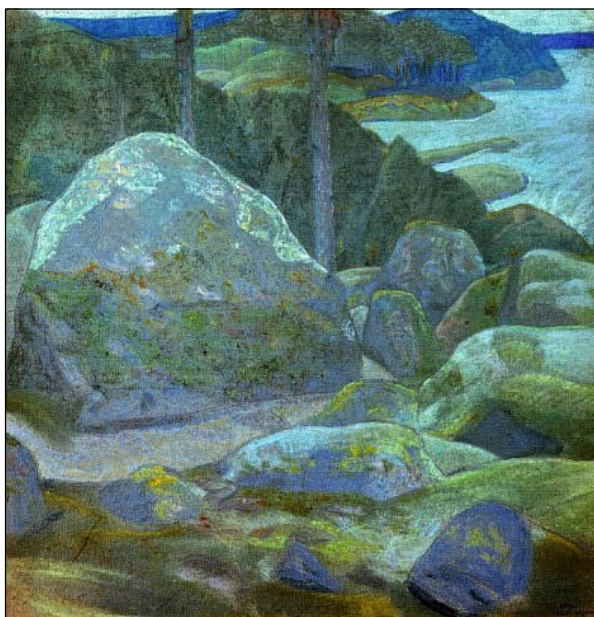


Пейзаж с придорожным камнем. 1907. *Картон, пастель, темпера. 46 x 47 см.* Слева внизу: **Н.Рерихъ 1907.** На обороте авт. надпись: *Глубокоуважаемому искреннему любителю искусства Евграфу Евграфовичу Рейтерну на добрую память о добром соседстве в Финляндии душевно преданный Н.Рерихъ 8 октября 1907 г.* Государственный Русский музей. Инв. № Ж-1989. Поступила в 1919 г. из собрания Е.Е. Рейтерна.

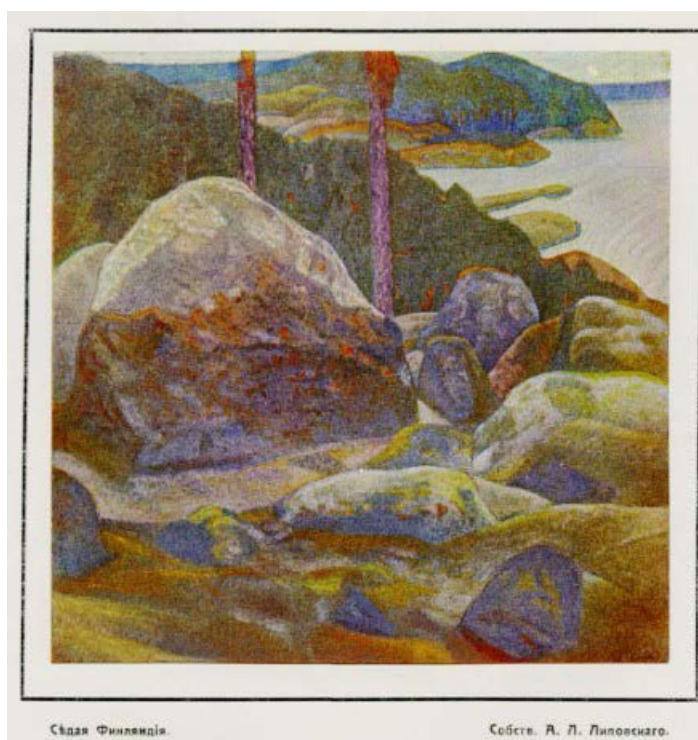


Пунка-Харью. 1907. *Этюд. Бумага, пастель, итальянский карандаш. 46,5 x 46,5 см.* Государственная Третьяковская галерея. Инв. № 9079. Поступила в 1927 г. из ГМФ [собр. О.А. Лопатина]. Первоначально в собств. г-жи Лоховой. Москва. *(Эрнст)*

Священное место. 1907. (Барон де-Бай). *(Эрнст)*



Седая Финляндия. 1907. *Картон, пастель, темпера. 44 x 43,5 см.*
Государственный Русский музей, Инв. № Ж-8762. Поступила в 1971 г.
Из Дзержинского райфинтдела (собр. Б.А. Бланкштейна, Ленинград).
Первоначально в собственности А.Л. Липовского. (*Эрнст*)



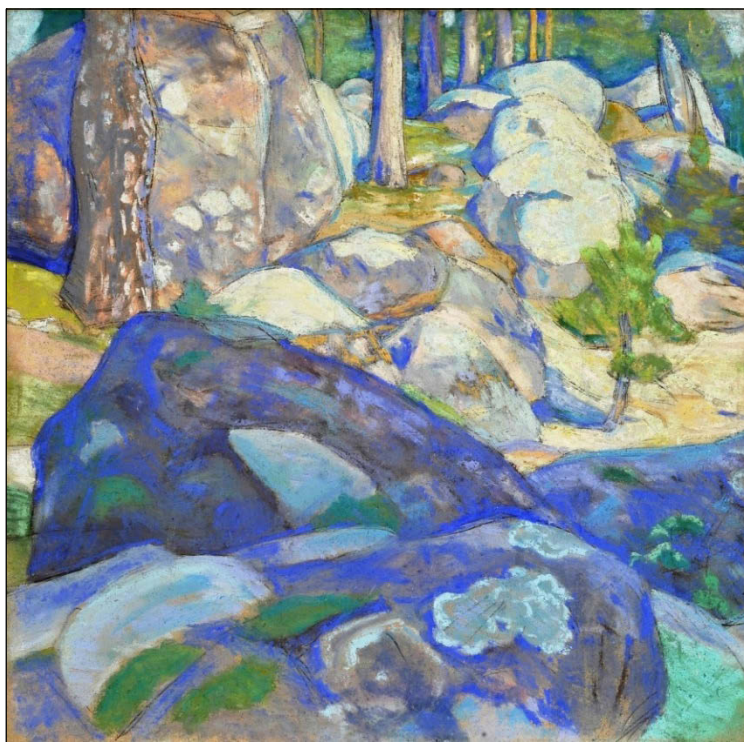
Седая Финляндия. 1907.
Цветное воспроизведение картины в Монографии «РЕРИХЪ». 1916.



Скала. 1907. *Картон, пастель. 46,8 x 47,6 см.*
Частное собр. Б.Н. Маньковского, Киев (Сок.) (Ч/б воспроизведение)



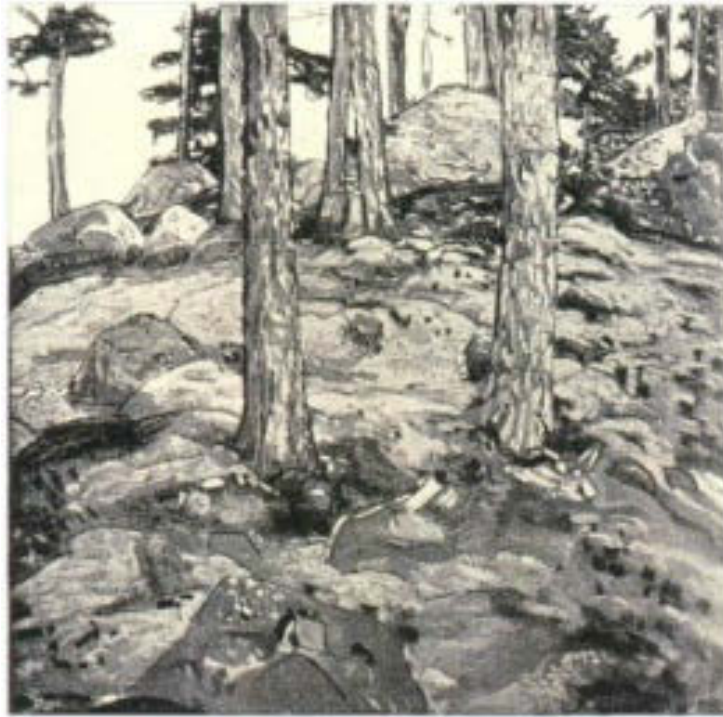
Туман. (Туман в лесу). 1907. *Бумага на картоне, карандаш, пастель, тушь. 47.2 x 47.4 см.*
Приморская государственная картинная галерея. Россия. Владивосток. Инв. № ПКГ-Г-46.



Финляндия. 1907. *Картон, пастель. 47,5 x 47 см. Частное собрание.*



Финляндский этюд. 1907. *Пастель. (Частное собрание) (Эрнст)*
Однотонное воспроизведение в «L'Art et les Artistes» (Париж). 1908. Том 6. № 34. С. 482.



Финляндский этюд. 1907. Пастель. (Л.К. Озеров) *(Эрст)*
Однотонное воспроизведение в журнале «L'Art et les Artistes» (Париж). 1908.
Том 6. № 34. С. 482.